

CO₂-footprint rapportage 2014 Amfors Holding B.V.



Naam opdrachtgever: Amfors Holding B.V.
Adres: Uraniumweg 15
Plaats: Amersfoort

Uitgevoerd door: Zienergie BV
Adres: Meridiaan 61
Plaats: Gouda
Telefoon: 0182 – 541 484
e-mail: info@zienergie.nl

Datum rapportage: 25 februari 2016
Adviseur: Sander Zondervan
e-mail: s.zondervan@zienergie.nl



Inhoud

1. Inleiding.....	3
1.1 Over dit rapport.....	3
1.2 Over Amfors.....	4
2. Opzet CO ₂ -footprint	5
2.1 Afbakening CO ₂ -footprint.....	5
2.1.1 Scopes van de CO ₂ -footprint.....	5
2.1.2 Organisatorische grenzen.....	6
2.1.3 Bedrijfsomvang	6
2.1.4 Verificatieverklaring.....	6
3. CO ₂ -footprint.....	7
3.1 Inleiding.....	7
3.2 CO ₂ -footprint Amfors	7
3.2.1 Inventarisatie elektriciteitsverbruik.....	9
<i>Tabel 4: Elektriciteitsverbruik gebouwen, machines en apparatuur</i>	<i>9</i>
3.2.2 Inventarisatie gasverbruik verwarming gebouwen.....	9
3.2.3 Inventarisatie verbruik brandstoffen Materieel	10
3.2.4 Inventarisatie brandstofverbruik Lease- en bedrijfswagens.....	10
3.2.5 Inventarisatie zakelijk gebruik Privé auto's en Openbaar vervoer	10
3.2.6 Analyse van de CO ₂ -footprint.....	11
3.2.7 Scope 1: directe CO ₂ -emissie	11
3.2.8 Scope 2: indirecte CO ₂ -emissie.....	12
3.3 Kwantificeringsmethoden	13
3.4 Invloed van meetonauwkeurigheden en onzekerheden binnen scope 1 en 2	14

Versie	Datum	Opgesteld door	Geaccordeerd door
1.16	25 februari 2016	S. Zondervan	B. Gussenhoven

1. Inleiding

1.1 Over dit rapport

Deze rapportage bevat de CO₂-emissie inventaris (footprint) van Amfors Holding B.V. (Amfors) over het jaar 2014. De CO₂-footprint geeft een beeld van de jaarlijkse uitstoot van broeikasgassen veroorzaakt door activiteiten van Amfors.

De aanleiding voor het opstellen van dit rapport is om te komen tot certificering volgens de CO₂-Prestatieladder van Stichting Klimaatvriendelijk Aanbesteden en Ondernemen.

www.skao.nl

Deze rapportage is opgesteld conform de eisen van ISO 14064-1. Tabel 1 vormt de leeswijzer van deze rapportage op basis van de ISO 14064-1.

Normonderdeel	Invulling/referentie naar rapportage
a) Beschrijving van de rapporterende organisatie	1.2
b) Verantwoordelijke persoon	1.2
c) Verslagperiode	1.1
d) Documentatie van de organisatiegrenzen	2.1.2
e) Directe emissies, in tonnen CO ₂ e	3.2.7
f) Beschrijving CO ₂ -emissies van verbranding van biomassa (4.2.2);	n.v.t.
g) Reducties of verwijdering GHG removals, in tonnen CO ₂ e (4.2.2), indien van toepassing;	n.v.t.
h) Uitsluitingen GHG bronnen	2.1.2
i) Indirecte emissie	3.2.8
j) Basisjaar en referentiejaar	3.1
k) Wijzigingen in basis 2014 of overige historische data	n.v.t.
l) Kwantificeringsmethoden en toelichting op de keuze	3.3
m) toelichting van veranderingen van kwantificeringsmethoden welke voorafgaand gebruikt zijn (4.3.3);	n.v.t.
n) referentie/documentatie emissiefactoren en verwijderingsfactoren (4.3.5);	n.v.t.
o) beschrijving van invloed van onzekerheden met betrekking tot de nauwkeurigheid van de emissie- en verwijderingsdata (5.4);	3.4
p) Verklaring van overeenstemming met ISO 14064-1;	1.1
q) statement met betrekking tot de verificatie van de emissie-inventaris, inclusief vermelding van de mate van zekerheid.	2.1.4 en 3.4

Tabel 1: kruistabel ISO 14064-1

1.2 Over Amfors

Amfors is de schakel tussen mensen met een afstand tot de arbeidsmarkt, regionale werkgevers en lokale overheden. Samen met de strategisch partners op het gebied van zorg en onderwijs wordt regionale werkgevers oplossingen voor allerlei personeelsvraagstukken geboden. Bij één van de eigen werkbedrijven (o.a. druk-, in- en ompakwerk, groen- en schoonmaakwerkzaamheden en metaalbewerking) of op locatie.

De medewerkers werken zowel in groepen als individueel voor gemeenten, bedrijven en instellingen in de regio Amersfoort. Op tal van gebieden.

Amfors voerde in 2014 haar activiteiten uit vanuit vijf gebouwen in Amersfoort. In twee van deze gebouwen zijn ruimten verhuurd aan derde partijen.

Deze rapportage is opgesteld onder verantwoordelijkheid van Bob Gussenhoven, KAM-coördinator van Amfors.

2. Opzet CO₂-footprint

2.1 Afbakening CO₂-footprint

2.1.1 Scopes van de CO₂-footprint

De CO₂-footprint analyse brengt de verschillende bronnen van de uitstoot van broeikasgassen in kaart. Daarbij worden de verschillende vormen van uitstoot omgerekend naar CO₂-equivalenten. De methode van de CO₂-Prestatieladder maakt onderscheid tussen directe en indirecte emissies en emissies door derden. Dit onderscheid vertaalt zich in drie scopes:

Scope 1: Directe emissies

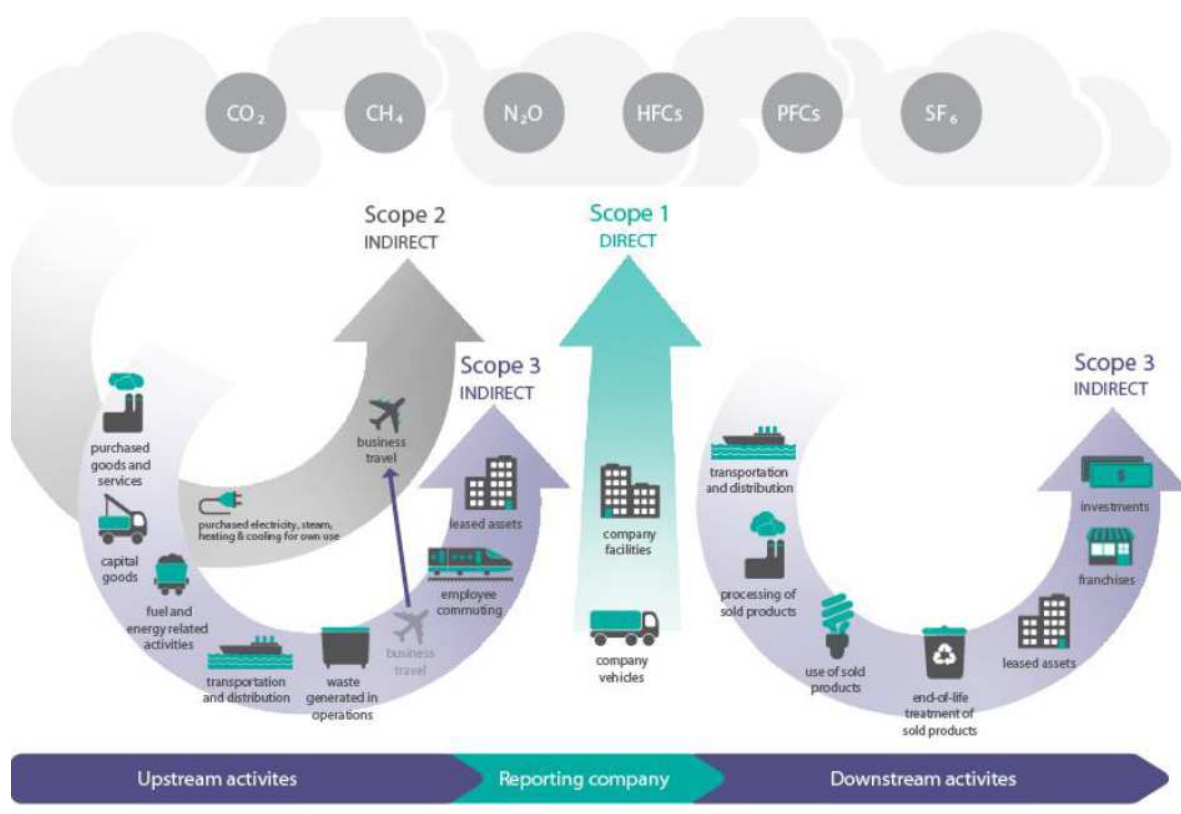
Bijvoorbeeld: aardgasverbruik of brandstofverbruik van lease- en bedrijfsauto's.

Scope 2: Indirecte emissies

Bijvoorbeeld: elektriciteitsverbruik en zakelijk gebruik privé auto door werknemers.

Scope 3: Emissie door derden

Bijvoorbeeld: woon werkverkeer, emissie door afval en emissie door uitbesteed werk.



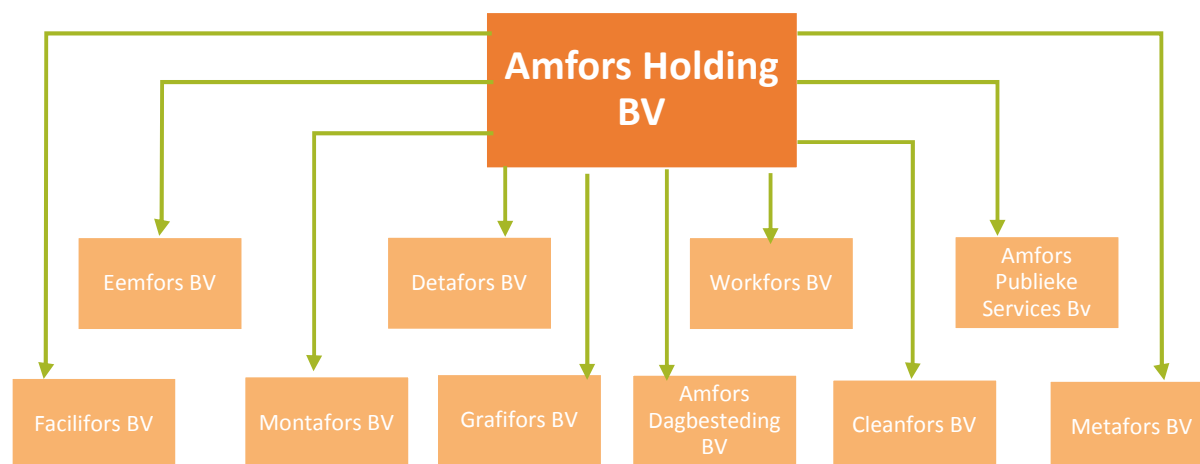
Figuur 1: Scopediagram CO₂-Prestatieladder

Voor deze CO₂-footprint zijn de emissies uit Scope 1 en 2 in kaart gebracht. Hierbij zijn geen bronnen van CO₂-uitstoot weggelaten.

2.1.2 Organisatorische grenzen

De CO₂-footprint van 2014 heeft betrekking op Amfors.

Er is voor gekozen om te certificeren op het niveau van de holding: Amfors Holding BV. In figuur twee is de BV structuur van Amfors Groep in 2014 schematisch weergegeven. Belangrijk om hierbij te vermelden is dat binnen Amfors Groep business units zijn opgezet die op zichzelf geen B.V. vormen (zoals Werksupport en Productiebedrijf).



Figuur 2: Organogram Amfors¹

Bij het bepalen van de organisatorische grens is de 'GHG Protocol' analyse toegepast volgens de 'control' benadering.

Er is een inkoopanalyse gedaan om te bepalen of er zich concernrelaties onder de A-aanbieders² bevinden. Uit de inkoopanalyse blijkt dat er geen zogenaamde C-aanbieders bij de A-aanbieders behoren.

2.1.3 Bedrijfsomvang

Zoals in 1.2 geschetst houdt Amfors zich bezig met een breed scala aan activiteiten. Hierdoor valt het bedrijf zowel in categorie 'Diensten' als 'Werken/Leveringen' zoals omschreven in het Handboek CO₂-Prestatieladder 3.0.

De totale emissie van Amfors Holding BV is 2.199,2 ton CO₂ per jaar waarvan 909,7 ton CO₂ voor de kantoren/bedrijfsruimten en voor de projecten 1.289,5 ton CO₂. Amfors Holding BV is een middelgrootbedrijf, omdat de uitstoot van de kantoren en bedrijfsruimten van het bedrijf en haar onderliggende werkmaatschappijen groter is dan 500 ton CO₂ en kleiner dan 2.500 ton CO₂ en de uitstoot van alle bouwplaatsen en productielocaties < 10.000 ton CO₂ is.

2.1.4 Verificatieverklaring

De CO₂-footprint rapportage over 2014 wordt niet voorzien van een verificatieverklaring.

¹ Grafifors BV en Amfors Dagbesteding BV zijn respectievelijk per 15 juli 2015 en 1 januari 2015 uitgeschreven uit het Handelsregister

² A-Aanbieder: Een A-aanbieder is een leverancier die behoort tot de grootste leveranciers van het bedrijf die samen verantwoordelijk zijn voor tenminste 80% van de inkoopomzet.

Een C-aanbieder (concernaanbieder) is een aanbieder die een zeggenschapsrelatie heeft (financiële en of operationele controle) binnen hetzelfde concern als de ontvanger van de aanbidding. Of anders gezegd aanbieder en ontvanger zijn beide geheel of gedeeltelijk lid (in termen van zeggenschap, control, eigendom etc.) van het zelfde concern.

3. CO₂-footprint

3.1 Inleiding

Deze CO₂-footprint is opgesteld over het kalenderjaar 2014. Amfors heeft niet eerder een CO₂-footprint opgesteld. Het jaar 2014 is daarmee tevens het basisjaar (referentiejaar).

Deze periodieke rapportage is tot stand gekomen op basis van het reglement van de CO₂-prestatieladder conform handboek 3.0 zoals gepubliceerd op 10 juni 2015 door SKAO. De emissiefactoren conform het handboek 3.0 zijn geldig m.i.v. 1 januari 2015. De emissiefactoren zijn vastgesteld op basis van de website www.co2emissiefactoren.nl, waarbij de wijzigingslijst van SKAO als leidend wordt beschouwd. Deze lijst is gelijktijdig gepubliceerd met handboek 3.0 waarin enerzijds de uitzonderingen bepaald zijn t.o.v. een aantal emissiefactoren in vergelijking met CO₂-emissiefactoren.nl en anderzijds aangeeft of een factor wel dan niet met terugwerkende kracht in de tijd dient te worden doorgerekend.

3.2 CO₂-footprint Amfors

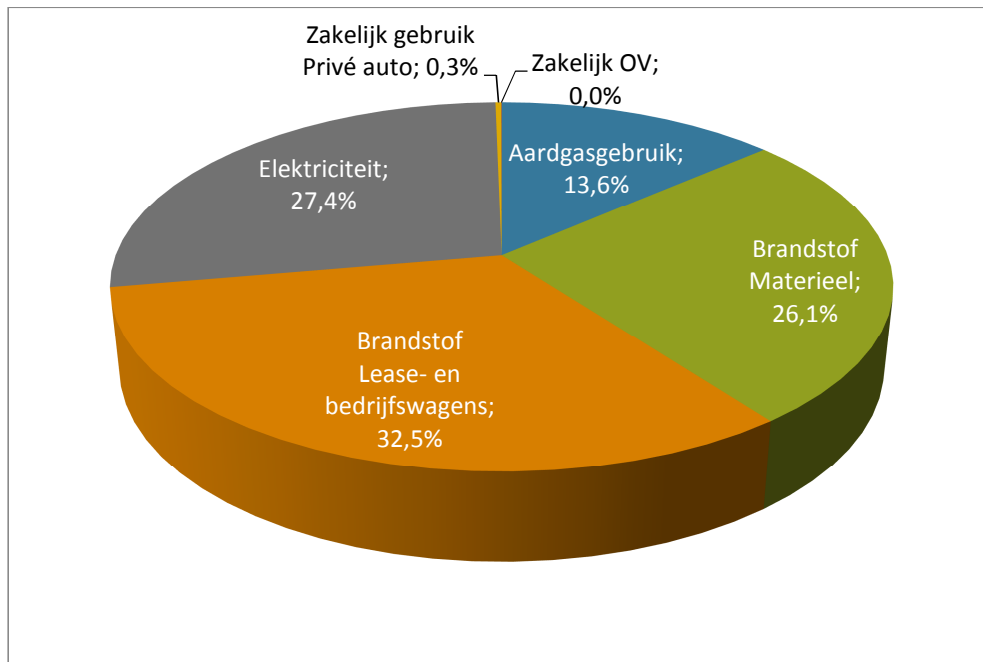
Binnen deze organisatorische grens zijn in 2014 de volgende energiestromen geïdentificeerd:

- Gasverbruik in kantoren en bedrijfshallen voor verwarming;
- Elektriciteitsverbruik in kantoren en bedrijfshallen voor o.a. verlichting en productie;
- Brandstofverbruik van lease- en bedrijfsauto's;
- Brandstofverbruik voor materieel (o.a. veegmachines, tractoren en bladblazers);
- Brandstofverbruik privé auto's voor zakelijke ritten;
- Brandstofverbruik als gevolg van het zakelijk gebruik van openbaar vervoer.

Onderstaande tabel en grafiek geven een overzicht van de energiestromen van het bedrijf en de bijbehorende CO₂-emissies.

Onderdeel	Indeling	Scope	%	Emissie (in ton CO ₂)	Subtotaal indeling
Aardgasgebruik	Kantoren/bedrijfsruimten	1	13,6%	299,5	
Elektriciteit	Kantoren/bedrijfsruimten	2	27,4%	603,6	
Zakelijk gebruik Privé auto	Kantoren/bedrijfsruimten	2	0,3%	6,2	
Zakelijk OV	Kantoren/bedrijfsruimten	2	0,0%	0,4	
					909,7
Brandstof Materieel	Projecten	1	26,1%	573,8	
Brandstof Lease- en bedrijfswagens	Projecten	1	32,5%	715,7	
TOTAAL AMFORS					1.289,5 2.199,2

Tabel 2: CO₂-emissies Amfors 2014



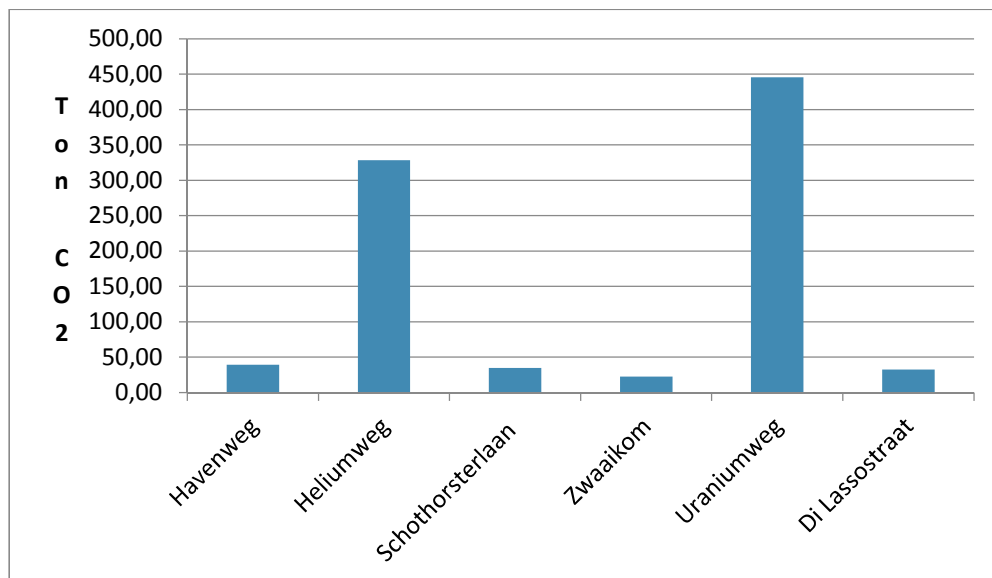
Figuur 2: CO₂-emissies Amfors 2014

Amfors maakte in 2014 gebruik van in totaal zes afzonderlijke gebouwen. Het gaat hierbij om locaties in Amersfoort, tenzij anders aangegeven (met tussen haakjes de werkmaatschappij die hier actief is en de oppervlakte van het gebouw):

- Havenweg (Eemfors, 881 m²);
- Schothorsterlaan (Eemfors, 400 m²);
- Zwaikom (Werksupport (727 m²);
- Heliumweg (Metafors, 5.000m²);
- Uraniumweg (behalve Metafors alle werkmaatschappijen, 8.230 m²).
- Di Lassostraat, Soest (huur, Eemfors, 370 m²).

Op de locaties Uraniumweg en Heliumweg zijn 771 m² respectievelijk 100 m² verhuurd. Dit aantal verhuurde vierkante meter is niet opgenomen in de CO₂ footprint van Amfors (zie ook 3.5). Amfors heeft tevens een pand aan de Argonweg in Amersfoort in eigendom. In 2014 vonden hier geen activiteiten van Amfors plaats en daarnaast was 50% van de oppervlakte verhuurd aan de Stichting Gezamenlijke Sociale Banken Amersfoort (GSBA). Omdat 0% van het pand gebruikt werd voor activiteiten van Amfors, is dit pand niet meegenomen in de CO₂-footprint voor 2014. De vestiging aan de Di Lassostraat in Soest wordt gehuurd van de gemeente Soest (zie ook 3.5).

De CO₂-uitstoot per vestiging (op basis van het gas- en elektriciteitsverbruik) die toe te wijzen is aan Amfors, is weergegeven in figuur 3.



Figuur 3: CO₂-emissies elektriciteit en gas gebouwen Amfors 2014

3.2.1 Inventarisatie elektriciteitsverbruik

In alle vestigingen van Amfors wordt gebruik gemaakt van grijze stroom. Het elektriciteitsverbruik betreft zowel verlichting als machines en apparatuur.

Soort	Jaar	Verbruik (kWh)	CO ₂ -factor (g CO ₂ /kWh)	CO ₂ -uitstoot (in ton CO ₂)
Zwaaiikom	2014	2.194	526	1,2
Havenweg	2014	48.606	526	25,6
Schothorsterlaan	2014	40.247	526	21,2
Heliumweg	2014	421.588	526	221,8
Uraniumweg	2014	597.651	526	314,4
Di Lassostraat	2014	37.229	526	19,6

Tabel 4: Elektriciteitsverbruik gebouwen, machines en apparatuur

3.2.2 Inventarisatie gasverbruik verwarming gebouwen

Soort	Jaar	Verbruik (m ³)	CO ₂ -factor (g CO ₂ /m ³)	CO ₂ -uitstoot (in ton CO ₂)
Zwaaiikom	2014	11.786	1.825	21,5
Havenweg	2014	7.617	1.825	13,9
Schothorsterlaan	2014	7.507	1.825	13,7
Heliumweg	2014	58.440	1.825	106,7
Uraniumweg	2014	71.816	1.825	131,1
Di Lassostraat	2014	6.944	1.825	12,7

Tabel 5: Gasverbruik verwarming gebouwen

3.2.3 Inventarisatie verbruik brandstoffen Materieel

Soort	Eenheid	Jaar	Verbruik	CO ₂ -factor (g CO ₂ /eenheid)	CO ₂ -uitstoot (in ton CO ₂)
Benzine	liter	2014	31.371	2.780	87,2
Diesel	liter	2014	131.492	3.135	412,2
LPG	liter	2014	24.973	1.860	46,4
Aardgas	liter	2014	14.213	1.039	14,8
Propaan	liter	2014	7.611	1.725	13,1

Tabel 6: Brandstofverbruik Materieel

Het materieel van Amfors betreft eigenlijk het materieel van Eemfors wat gebruikt wordt voor de uitvoering van verschillende projecten, waaronder een project met gunningsvoordeel (het onderhoud van de buitenruimte van de gemeente Amersfoort). Hierbij valt te denken aan veegmachines, maaimachines, onkruidbranders, motorkettingzagen, bosmaaiers, etc. Het totale overzicht van de grootste energieverbruikers binnen Amfors is in kaart gebracht via de energiebeoordeling (zie document Energiebeoordeling Amfors).

3.2.4 Inventarisatie brandstofverbruik Lease- en bedrijfswagens

Soort	Eenheid	Jaar	Verbruik	CO ₂ -factor (g CO ₂ /eenheid)	CO ₂ -uitstoot (in ton CO ₂)
Benzine	liter	2014	30.726	2.780	85,4
Diesel	liter	2014	201.059	3.135	630,3

Tabel 7: Brandstofverbruik Lease- en bedrijfswagens

De grootste emissiestroom binnen Amfors is die van het brandstofverbruik door bedrijfs- en leasewagens. Dit betreft voor een groot deel bedrijfswagens, die worden gebruikt voor personen- en goederenvervoer binnen Eem- en Cleanfors.

3.2.5 Inventarisatie zakelijk gebruik Privé auto's en Openbaar vervoer

Soort	Eenheid	Jaar	Verbruik	CO ₂ -factor (g CO ₂ /eenheid)	CO ₂ -uitstoot (in ton CO ₂)
Privé auto's	Kilometers	2014	28.075	220	6,2
OV	Kilometers	2014	11.319	39	0,4

Tabel 8: Zakelijke gebruik Privé auto's en Openbaar vervoer

Deze categorie maakt een zeer klein deel uit van de totale uitstoot van Amfors.

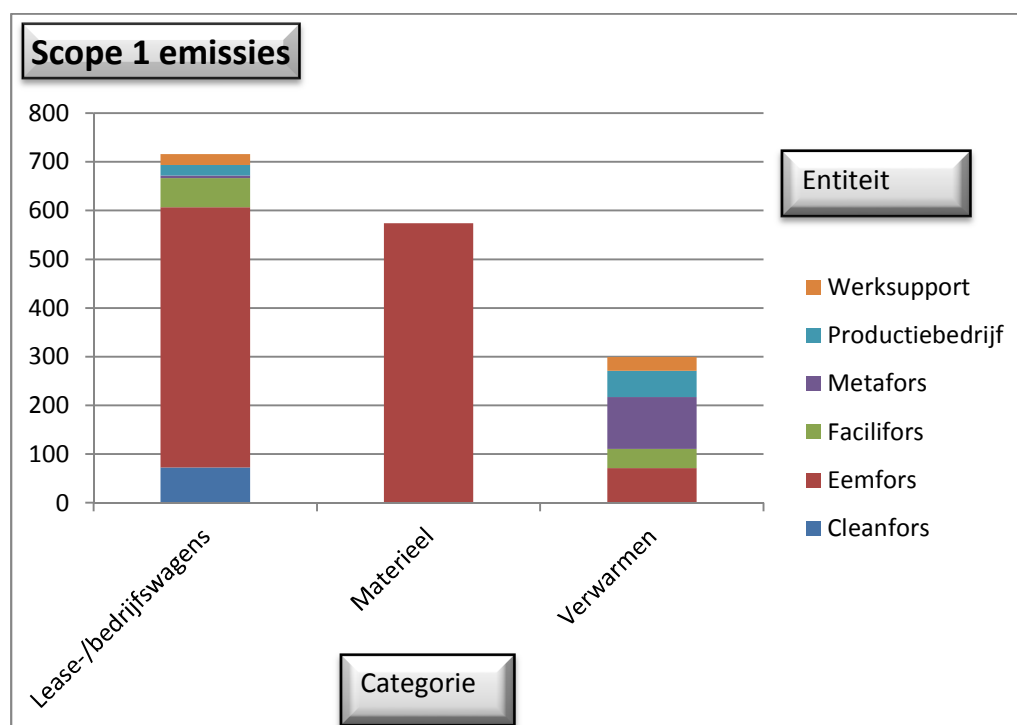
3.2.6 Analyse van de CO₂-footprint

De totale CO₂-uitstoot Amfors in 2014 bedraagt 2.199,2 ton CO₂-equivalenten voor scope 1 en scope 2. Aangezien 2014 tevens het referentiejaar is er nog geen vergelijking met het referentiejaar.

3.2.7 Scope 1: directe CO₂-emissie

De directe CO₂-emissie betreft 1.589,0 ton CO₂. Deze bestaat uit het aardgasverbruik voor verwarming op verschillende vestigingen van Amfors. Daarnaast is er sprake van brandstofverbruik in projecten, dat met name verbruikt wordt in materieel zoals grasmaaiers en veegmachines. Ook maakt Amfors gebruik van een aantal bedrijfs- en leaseauto's. Het aandeel leaseauto's is hierin gering. Deze worden gebruikt door de managers van de verschillende werkmaatschappijen. De bedrijfsauto's zijn allemaal in eigendom van Amfors (179 stuks). Zowel de uitstoot veroorzaakt in processen als via bedrijfs- en leaseauto's, is voor het grootste deel toe te schrijven aan werkmaatschappij Eemfors BV dat zich bezighoudt met groenbeheer. Mede vanwege het feit dat Amfors gebruik maakt van veel bedrijfsauto's is dit de grootste bron van CO₂-uitstoot van het bedrijf (32%).

De scope 1 emissies van Amfors zijn als volgt verdeeld over de werkmaatschappijen (zie figuur 4).



Figuur 4: Scope 1 emissies Amfors

Opmerkingen

In de metaalfabriek van Metafors wordt gelast met Argon, zuurstof en CO₂. In 2014 is er geen acetyleen gebruikt in de lasprocessen.

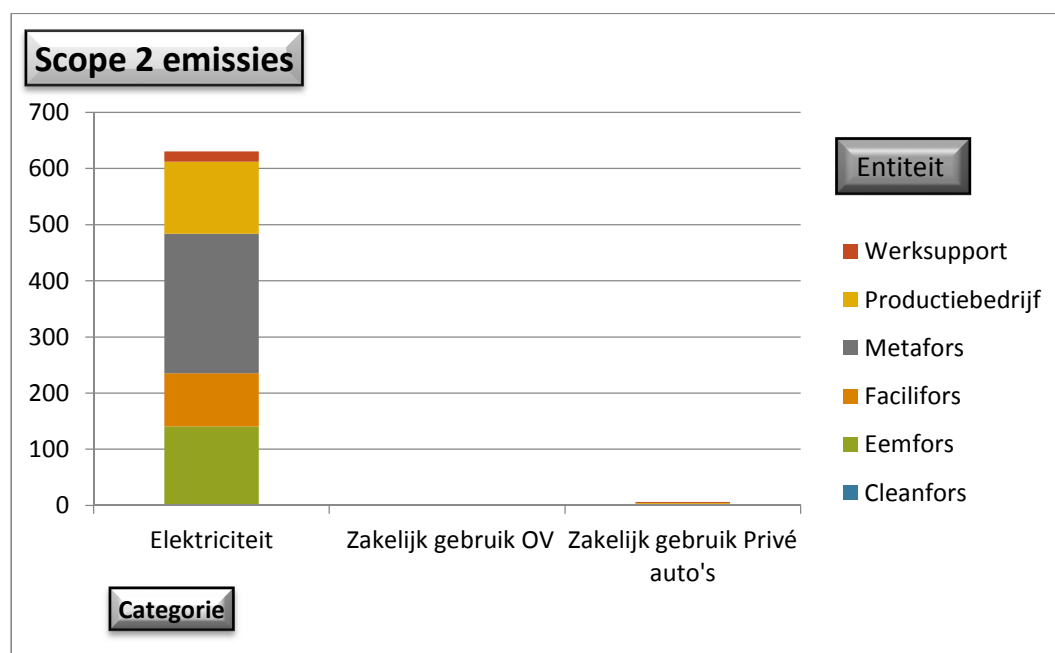
Binnen de werkmaatschappijen van Amfors wordt op beperkte schaal gebruik gemaakt van koudemiddelen. Deze zijn uitgesloten bij het in kaart brengen van de emissiestromen.

3.2.8 Scope 2: indirecte CO₂-emissie

De indirecte CO₂-emissie betreft binnen Amfors 610,2 ton CO₂. Deze bestaat uit het elektriciteitsverbruik, zakelijk gebruik van privé auto's en zakelijk gebruik van het openbaar vervoer. Het elektriciteitsverbruik op de verschillende vestigingen betreft 28% van de totale CO₂-uitstoot van Amfors. Het grootste deel van deze emissie is toe te schrijven aan de hoofdvestiging van Amfors, aan de Uraniumweg 15 in Amersfoort.

Daarnaast wordt een zeer klein deel van de scope 2 emissies gevormd door het zakelijk gebruik van privé auto's en openbaar vervoer (in totaal ongeveer 7%).

De scope 2 emissies zijn als volgt verdeeld over de verschillende werkmaatschappijen (zie figuur 5).



Figuur 5: Scope 2 emissies Amfors

3.3 Kwantificeringsmethoden

In onderstaande tabel is aangegeven hoe van de verschillende bronnen de CO₂-uitstoot gekwantificeerd is. Voor de conversiefactoren is gebruik gemaakt van het overzicht op www.co2emissiefactoren.nl en de Wijzigingenlijst 3,0 (SKAO, 10 juni 2015).

Onderdeel	Bronnen	Kwantificeringsmethode
Aardgasverbruik	jaarafrekening energieleverancier; eigen 'slimme' meters; graaddagen	Hoeveelheid gasverbruik (m ³) omgerekend naar CO ₂ -equivalenten; Berekening verbruik op basis van oppervlakte gebouw dat door Amfors wordt gebruikt; Berekening op basis van verbruik over gedeelte van 2014 (afrekening leverancier) en aantal graaddagen 2014. Berekening o.b.v. oppervlakte en verbruik vergelijkbaar pand
Elektriciteitsverbruik (grijs)	jaarafrekening energieleverancier; eigen 'slimme' meters.	Hoeveelheid elektriciteitsverbruik (kWh) omgerekend naar CO ₂ -equivalenten. Berekening verbruik op basis van oppervlakte gebouw dat door Amfors wordt gebruikt. Berekening o.b.v. oppervlakte en verbruik vergelijkbaar pand.
Overige brandstoffen (niet transport)	Brandstofsificatie leverancier	Hoeveelheid brandstof (liter) omgerekend naar CO ₂ -equivalenten.
Brandstof lease en bedrijfswagens	Brandstofsificatie leasebedrijf	Hoeveelheid brandstof (liter) omgerekend naar CO ₂ -equivalenten.
Zakelijk gebruik privé auto	Declaratieoverzichten	Kosten omgerekend naar aantal kilometer. Aantal kilometer omgerekend naar CO ₂ -equivalenten.
Zakelijk gebruik OV	Declaratieoverzichten	Kosten omgerekend naar aantal kilometer. Aantal kilometer omgerekend CO ₂ -equivalenten.

Tabel 9: Kwantificeringsmethoden CO₂-emissies

3.4 Invloed van meeton nauwkeurigheden en onzekerheden binnen scope 1 en 2

Uit de CO₂-footprint blijkt dat het grootste deel van de CO₂-emissie van Amfors komt uit het energieverbruik van elektriciteit en het brandstofverbruik van materieel en lease- en bedrijfswagens. Het is daarom van belang om deze meet data nauwkeurig vast te leggen.

Elektriciteit en gas

Voor het opstellen van de footprint is gebruik gemaakt van de gegevens van de jaarafrekening van de energieleverancier. Het is niet waarschijnlijk dat er een significante onnauwkeurigheid of afwijking zit in de gebruikte gegevens. Daarnaast wordt voor de locaties Uraniumweg en Heliumweg gebruik gemaakt van slimme meters waarvan de data t.a.v. het elektriciteitsverbruik maandelijks wordt uitgelezen en geregistreerd. Bij het elektriciteitsverbruik van het pand aan de Heliumweg is het verbruik van het (verhuurde) pand aan de Argonweg inbegrepen, beide panden zitten op één meter. Via een tussenmeter is het verbruik van de Argonweg in de periode 1-1-2014 t/m 31-12-2014 uitgelezen. Dit is afgetrokken van het totaalverbruik van de Heliumweg.

Omdat op de locaties Uraniumweg en Heliumweg ruimten worden verhuurd aan derde partijen, is het aantal vierkante meters berekend dat door Amfors gebruikt wordt in deze panden. Er zijn namelijk geen aparte meters voor deze ruimten aanwezig. Aan de Uraniumweg is 91% van de vierkante meters toe te wijzen aan Amfors, op basis hiervan is het elektriciteits- en gasverbruik toegerekend. Voor beide emissiestromen wordt rekening gehouden met een foutmarge van -3% + 3%. Dit is een acceptabele marge, aangezien de foutmarge op de totale footprint hiermee 0,68% bedraagt. Voor de Heliumweg is 98% van de oppervlakte aan de activiteiten van Amfors toe te wijzen, op basis hiervan is het elektriciteits- en gasverbruik toegerekend. Voor beide emissiestromen wordt rekening gehouden met een foutmarge van -1% tot +1%. Dit acceptabele marge, aangezien de foutmarge op de totale footprint hiermee 0,4% bedraagt.

Het aardgas verbruik van het pand aan de Havenweg is berekend op basis van graaddagen. Het verbruik over 2014 is bepaald door $V_{2014} = V_{ref} / G_{ref} * G_{2014}$ waarbij V_{ref} het gasverbruik over de bemeterde periode (25/2/2014 t/m 2/2/2015) is, G_{ref} het aantal graaddagen over de bemeterde periode en G_{2014} het aantal graaddagen in 2014. Er wordt rekening gehouden met een foutmarge van -1% tot +1%. Dit is een acceptabele marge, aangezien de foutmarge op de totale footprint hiermee 0,1% bedraagt.

Zowel het aardgas- als elektriciteitsverbruik is berekend op basis van de oppervlakte van het pand. Hiervoor is het verbruik van het pand aan de Schothorsterlaan als uitgangspunt genomen. Dit wordt gezien als het best vergelijkbare pand binnen de gebouwen van Amfors. Er wordt als gevolg van deze berekening rekening gehouden met een foutmarge van 20%. De mogelijke afwijking op deze emissiestroom is daarmee niet significant, omdat de foutmarge op de totale footprint 0,1% bedraagt.

Brandstofverbruik materieel

Het brandstofverbruik van het materieel is in kaart gebracht op basis van de werkelijke liters getankte brandstof. Deze gegevens zijn afkomstig van het leasebedrijf of de brandstofleveranciers. Het is niet waarschijnlijk dat er een significante onnauwkeurigheid of afwijking zit in de gebruikte gegevens.

Brandstofverbruik lease- en bedrijfswagens

Ook het brandstofverbruik van de lease- en bedrijfswagens is in kaart gebracht op basis van de werkelijke liters getankte brandstof. Deze gegevens zijn afkomstig van het leasebedrijf of de brandstofleveranciers. Het is niet waarschijnlijk dat er een significante onnauwkeurigheid of afwijking zit in de gebruikte gegevens.

Privé auto's en OV

Het aantal verreden zakelijke kilometers met privé auto is gebaseerd op het aantal gedeclareerde kilometers. Het aantal verreden zakelijke OV-kilometers betreft een inschatting op basis van gedeclareerde OV vervoersbewijzen (50% van alle gedeclareerde kosten), een gemiddelde vaste prijs per rit van € 0,87 en een gemiddelde variabele prijs per kilometer van € 0,125 (www.ervaarhetov.nl). Deze aannames zorgt voor een redelijke mate van meetonnauwkeurigheid ten aanzien van deze emissiestroom. Echter, OV-gebruik maakt minder dan 1% uit van de totale uitstoot van Amfors. De invloed op de totale uitstoot van Amfors is daarom nihil.