

Rapportage project met gunningsvoordeel Amfors Holding B.V.



Naam: Amfors Holding B.V.
Adres: Uraniumweg 15
Plaats: Amersfoort

Datum rapportage: 29-02-2016



Inhoud

1. Inleiding	3
1.1 Over dit rapport.....	3
1.2 Projecten met CO ₂ -gerelateerd gunningsvoordeel.....	3
2. Opzet CO ₂ -footprint	3
2.1 Afbakening CO ₂ -footprint	3
2.1.1 Scopes van de CO ₂ -footprint.....	3
3. CO ₂ -footprint.....	4
3.1 CO ₂ -footprint toelichting.....	4
3.2 CO ₂ -footprint.....	5
3.2.1 Inventarisatie energiestromen.....	6
3.3 Analyse van de CO ₂ -footprint	6
3.3.1 Scope 1: directe CO ₂ -emissie.....	6
3.3.2 Scope 2: indirecte CO ₂ -emissie.....	7
4. CO ₂ -beleid	8
4.1 Beleidsverklaring van de directie	8
4.2 Kwantitatieve doel- en taakstellingen	8
5. CO ₂ -reductieaanpak	9
5.1 Uitgangspunten	9
5.2 Maatregelen.....	9
5.2.1 Brandstoffen voor materieel.....	9
5.2.2 Brandstoffen voor lease- en bedrijfsauto's.....	10
6. Reductieprognoses en actieplan	10
7. Energiemanagementsysteem	12
7.1 Monitoring, meting en analyse	12
7.2 Onafhankelijke beoordeling, Interne audit en zelfevaluatie.....	12
7.3 Afwijkingen, corrigerende en preventieve maatregelen	13
7.4 Directiebeoordeling	13
8. Communicatie	13
8.1 Belanghebbenden, boodschap en communicatiemiddelen	13
8.2 Interne belanghebbenden.....	14
8.3 Externe belanghebbenden	15
8.4 Planning en verantwoordelijkheden	16

Versie	Datum	Opgesteld door	Geaccordeerd door
1.9	29 februari 2016	B. Gussenhoven	B. Gussenhoven

1. Inleiding

1.1 Over dit rapport

Deze rapportage bevat een beschrijving van alle, door de CO₂-Prestatieladder, gestelde eisen aan de projecten waarop Amfors Holding B.V. (Amfors), CO₂-gerelateerd gunningsvoordeel heeft verkregen.

De eisen omvatten de CO₂-footprint, het CO₂-beleid, CO₂-reductieaanpak en de wijze van het in- en extern communiceren.

1.2 Projecten met CO₂-gerelateerd gunningsvoordeel

Eemfors bv heeft, als onderdeel van Amfors, via een aanbesteding m.i.v. 1 januari 2015 een opdracht gekregen voor het onderhouden van een groot deel de buitenruimte van de gemeente Amersfoort. Deze opdracht bestaat uit 4 bestekken maar wordt als één project (gemeente Amersfoort) beschouwd. De looptijd van dit project is in principe één jaar, dus tot 31 december 2015. De verwachting is wel dat het project in 2016 verlengd zal worden. Dit is het enige project met een gunningsvoordeel wat Amfors in uitvoering heeft.

2. Opzet CO₂-footprint

2.1 Afbakening CO₂-footprint

2.1.1 Scopes van de CO₂-footprint

De CO₂-footprint analyse brengt de verschillende bronnen van de uitstoot van broeikasgassen in kaart. Daarbij worden de verschillende vormen van uitstoot omgerekend naar CO₂ equivalenten. De methode van de CO₂-Prestatieladder maakt onderscheid tussen directe en indirecte emissies en emissies door derden. Dit onderscheid vertaalt zich in drie scopes:

Scope 1: Directe emissies

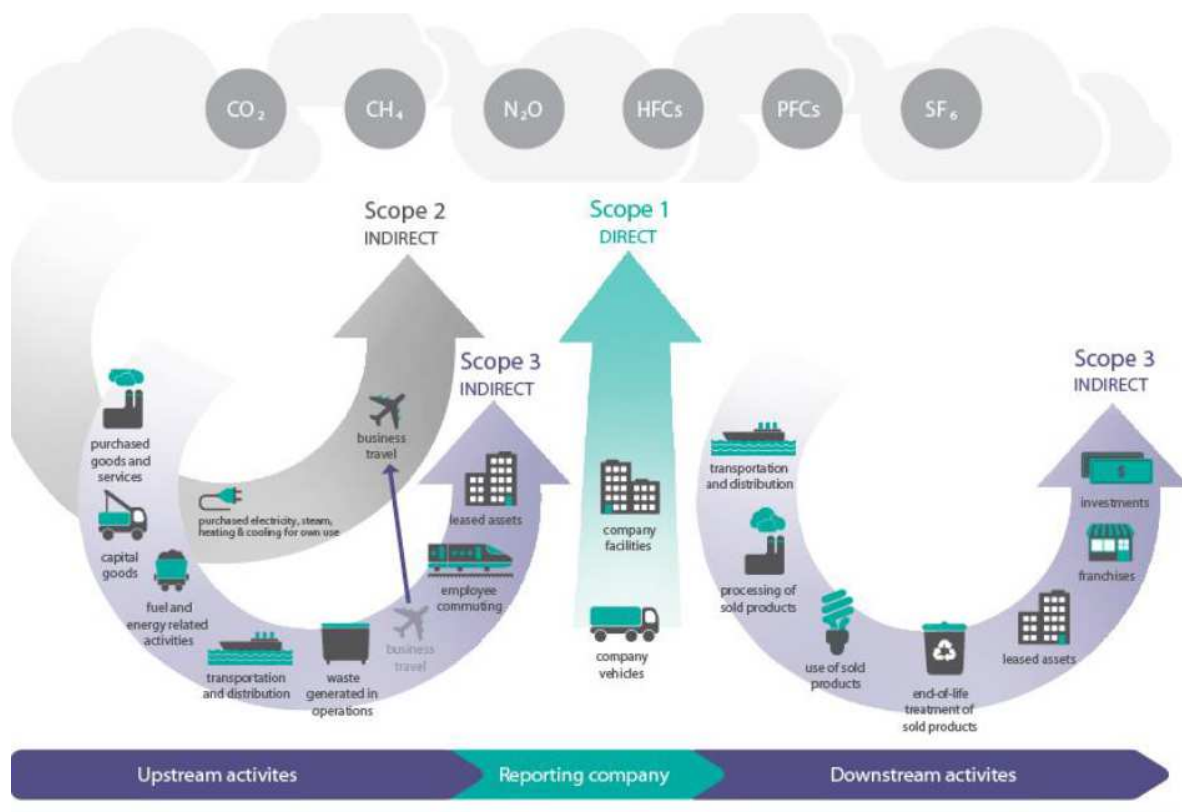
Bijvoorbeeld: aardgasverbruik of brandstofverbruik van lease- en bedrijfsauto's.

Scope 2: Indirecte emissies

Bijvoorbeeld: elektriciteitsverbruik en zakelijk gebruik privé auto door werknemers.

Scope 3: Emissie door derden

Bijvoorbeeld: woon werkverkeer, emissie door afval en emissie door uitbesteed werk.



Figuur 1: Scopediagram CO₂-Prestatieladder

Voor deze CO₂-footprint zijn de emissies uit Scope 1 en 2 in kaart gebracht. Hierbij zijn geen bronnen van CO₂-uitstoot weggelaten.

3. CO₂-footprint

3.1 CO₂-footprint toelichting

De CO₂-emissie inventaris (footprint) van het project gemeente Amersfoort wordt gemaakt over het kalenderjaar 2015, omdat het project pas per 1 januari 2015 is gestart. Dit wijkt dus af van de footprint van Amfors, welke gemaakt is over 2014. De CO₂-footprint van het project Amersfoort geeft een beeld van de jaarlijkse uitstoot van broeikasgassen veroorzaakt door activiteiten van Eemfors op het betreffende project.

Omdat de uitstootgegevens van het project Amersfoort niet direct vanaf het begin zijn bijgehouden/ voorhanden waren, is voor de footprint van 2015 een inschatting gemaakt van de verwachte CO₂-uitstoot. Deze inschatting is gebaseerd op de footprint van Amfors over 2014, welke grotendeels is onderbouwd met geverifieerde gegevens. De footprint van Amfors is onderverdeeld naar de diverse units, waaronder ook Eemfors. Op basis van verhouding tussen de totale CO₂-uitstoot en de omzet van Eemfors in 2014 en de verwachte omzet van het project Amersfoort in 2015, is de totale CO₂-uitstoot van het project voor 2015 ingeschat. In de opvolgende jaren zal op basis van geverifieerde gegevens de CO₂-uitstoot nader bepaald worden. Het is de ambitie van Amfors om op basis van de werkelijke gegevens de footprint 2015 nog aan te passen.

Deze CO₂-footprint is opgesteld over het kalenderjaar 2015. Voor het project Amersfoort is niet eerder een CO₂-footprint opgesteld. Het jaar 2015 is daarmee tevens het basisjaar (referentiejaar).

Deze periodieke rapportage is tot stand gekomen op basis van het reglement van de CO₂-prestatieladder conform handboek 3.0 zoals gepubliceerd op 10 juni 2015 door SKAO. De emissiefactoren conform het handboek 3.0 zijn geldig m.i.v. 1 januari 2015. De emissiefactoren zijn vastgesteld op basis van de website www.co2emissiefactoren.nl, waarbij de wijzigingslijst van SKAO als leidend wordt beschouwd. Deze lijst is gelijktijdig gepubliceerd met handboek 3.0 waarin enerzijds de uitzonderingen bepaalt zijn t.o.v. een aantal emissiefactoren in vergelijking met CO₂-emissiefactoren.nl en anderzijds aangeeft of een factor wel dan niet met terugwerkende kracht in de tijd dient te worden doorgerekend.

3.2 CO₂-footprint

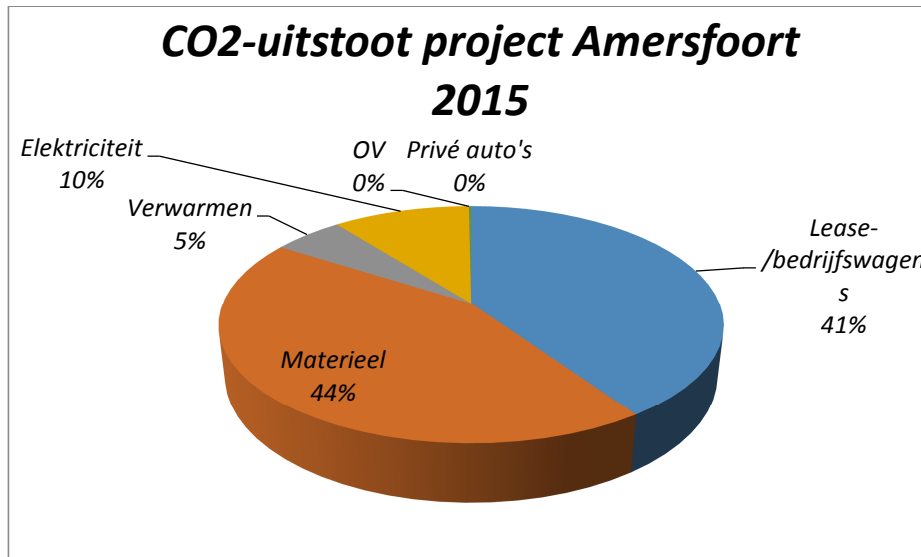
Binnen het project Amersfoort zijn in 2015 de volgende energiestromen geïdentificeerd:

- Gasverbruik in kantoren met bedrijfshal voor verwarming;
- Brandstofverbruik materieel op projecten;
- Brandstofverbruik lease- en bedrijfsauto's;
- Elektriciteitsverbruik in kantoren met bedrijfshal;
- Brandstofverbruik privé auto's voor zakelijke ritten;
- Brandstofverbruik als gevolg van het zakelijk gebruik van openbaar vervoer.

Onderstaande tabel en grafiek geven een overzicht van de energiestromen van het bedrijf en de bijbehorende CO₂-emissies (brondocument "Grafieken_tabellen rapportage project met gunningsvoordeel V1.4").

Onderdeel	Som van CO ₂ (ton CO ₂)*	Perc.	Scope
Lease-/bedrijfswagens	266,96	40,5%	1
Materieel	286,71	43,5%	1
Verwarmen	35,14	5,3%	1
Elektriciteit	69,15	10,5%	2
OV	0,11	0,0%	2
Privé auto's	0,96	0,1%	2
Totalen uitstoot CO₂ (ton)	659,02	100,0%	

Tabel 1: CO₂ emissies project Amersfoort 2015



Figuur 2: CO₂ emissies project Amersfoort 2015

3.2.1 Inventarisatie energiestromen

De emissie voor het project Amersfoort is afgeleid van de totale emissie van Eemfors. Alle energiestromen zijn verhoudingsgewijs meegenomen. In de opvolgende jaren zal ingezoomd worden en kunnen (onderdelen van) energiestromen mogelijk afvallen omdat ze niet van toepassing zijn op het onderhavige project.

In alle vestigingen van Eemfors wordt gebruik gemaakt van grijze stroom.

De grootste energiestroom binnen het project Amersfoort is die van het materieel voor de dienstverlening. Hierbij valt te denken aan veegmachines, maaimachines, onkruidbranders, kettingzagen etc. Het totale overzicht van de grootse energieverbruikers binnen het project Amersfoort is in kaart gebracht via de energiebeoordeling (zie bijlage1).

Verder veroorzaakt het brandstofverbruik door bedrijfs- en leasewagens een substantiële hoeveelheid uitstoot van CO₂. Het aandeel leasewagens is hierin zeer beperkt dus gaat het m.n. om de bedrijfswagens, die personen en materialen vervoeren.

Omdat de emissie door het elektriciteitsverbruik relatief laag is ten opzichte de hiervoor benoemde energiestromen zal hier wat energiebeoordeling en reductiemaatregelen niet verder op in worden gezoomd.

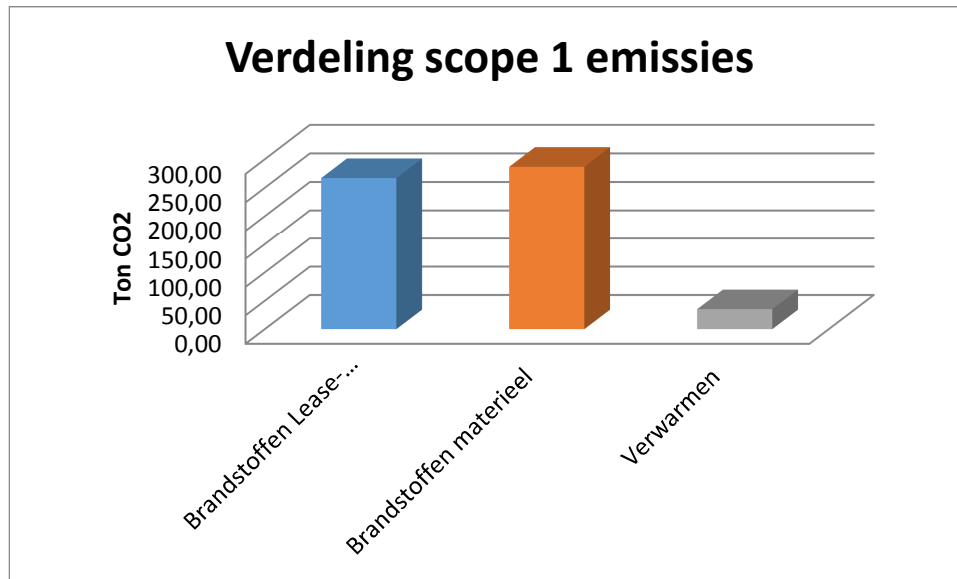
3.3 Analyse van de CO₂-footprint

De totale CO₂-uitstoot van het project Amersfoort voor 2015 wordt geschat 659,0 ton CO₂ equivalenten voor scope 1 en scope 2. Aangezien 2015 tevens het referentiejaar is (en de uitstoot geschat is) kan nog geen vergelijking met het referentiejaar plaats vinden.

3.3.1 Scope 1: directe CO₂-emissie

De directe CO₂-emissie betreft 588,8 ton CO₂. Deze bestaat uit het aardgasverbruik voor verwarming op verschillende vestigingen van Eemfors. Daarnaast is er sprake van brandstofverbruik dat met name verbruikt wordt in materieel zoals grasmaaiers en veegmachines. De lease- en bedrijfswagens hebben het grootste aandeel in de directe CO₂-emissie. Het aandeel leaseauto's is hierin gering. Deze worden gebruikt door de managers van Eemfors. De bedrijfsauto's zijn allemaal in eigendom van Amfors.

De scope 1 emissies van het project Amersfoort zijn als volgt verdeeld (zie figuur 4).



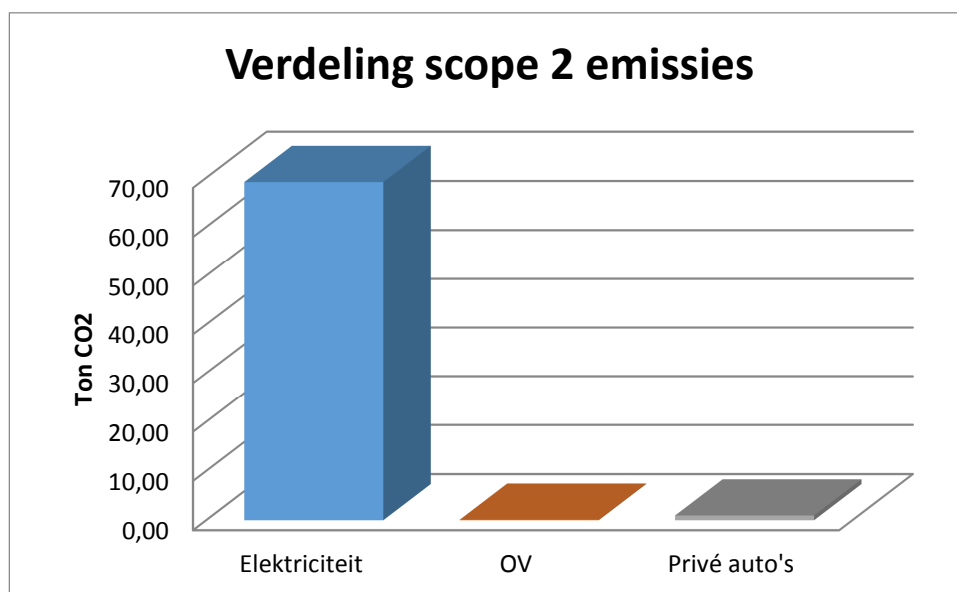
Figuur 3: Scope 1 emissies project Amersfoort

3.3.2 Scope 2: indirecte CO₂-emissie

De indirecte CO₂-emissie betreft binnen het project Amersfoort 70,2 ton CO₂. Deze bestaat uit het elektriciteitsverbruik, zakelijk gebruik van privé auto's en zakelijk gebruik van het openbaar vervoer. Het elektriciteitsverbruik op de verschillende vestigingen betreft 10,5% van de totale CO₂ uitstoot van het project. Het grootste deel van deze emissie is toe te schrijven aan de hoofdvestiging van Amfors, aan de Uraniumweg 15 in Amersfoort.

Daarnaast wordt een zeer klein deel van de scope 2 emissies gevormd door het zakelijk gebruik van privé auto's en openbaar vervoer (in totaal ongeveer 0,1%)

De scope 2 emissies zijn als volgt verdeeld (zie figuur 5).



Figuur 4: Scope 2 emissies project Amersfoort

4. CO₂-beleid

4.1 Beleidsverklaring van de directie

Amfors heeft zich ten doel gesteld om haar CO₂-uitstoot te reduceren en dat geldt ook voor het project Amersfoort, waarop een gunningsvoordeel is behaald met de aanbesteding. De doelstelling voor het project Amersfoort is om in 2018 een realisatie van 8,8 % CO₂-reductie per fte ten opzichte van 2015 te hebben bereikt. Deze doelstelling is gericht op de scope 1 emissies van de organisatie. De scope 2 emissies van het project Amersfoort vallen niet onder de meest materiële emissies van het project, m.a.w. daar valt weinig op te reduceren. In 2015 had Eemfors op het project Amersfoort een CO₂-uitstoot van 3,77 ton per fte.

Alle medewerkers hebben de taak om bij hun werkzaamheden energie te besparen. Het thema energiebesparing is vast onderdeel van verschillende vormen van werkoverleg en het directieoverleg.

4.2 Kwantitatieve doel- en taakstellingen

De kwantitatieve doelen voor 2018 zijn gebaseerd op de CO₂-footprint van 2015 en de beleidsverklaring zoals opgesteld in de vorige paragraaf. Omdat het grootste gedeelte van het energieverbruik bepaald wordt door bedrijfswagens en brandstoffen voor materieel zijn de kwantitatieve taakstellingen specifiek op deze thema's vastgesteld. Deze vallen beide onder scope 1.

Scope1 doelstelling: 8,8 % CO₂ reductie per fte in 2018

Emissiestroom	Taakstelling per emissiestroom	Reductie t.o.v. 2015	
Brandstof voor verwarming	-	-	-
Brandstoffen voor materieel	8 % CO ₂ - reductie per fte project Amersfoort	22,9 ton CO ₂	3,5 % op totale CO ₂ uitstoot project Amersfoort
Brandstof voor lease-/bedrijfswagens	13,1 % CO ₂ - reductie per fte project Amersfoort	35,0 ton CO ₂	5,3 % op totale CO ₂ uitstoot project Amersfoort
Reductie scope 1		58,0 ton CO ₂	8,8 % op totale CO ₂ uitstoot project Amersfoort
Elektriciteit	-	-	-
	-	-	-
Reductie scope 2		-	-
TOTAAL		58,0 ton CO ₂	8,8 %

Tabel 2: Kwantitatieve doel- en taakstellingen

N.B.: In bovenstaande tabel zijn alle getallen afgerond op één decimaal achter de komma. Dit zorgt bij enkele optellingen (absolute reductie scope 1 en absolute totale reductie) tot afrondingsverschillen. Bovenstaande getallen zijn allen onderbouwd in het brondocument "Berekening reductie project Amersfoort V1.3".

5. CO₂-reductieaanpak

5.1 Uitgangspunten

De CO₂-uitstoot beperken is het meest effectief in de volgende volgorde:

Het beperken van de vraag door:

- Apparatuur en voertuigen minder uren laten maken.

Energie efficiëntie door:

- Efficiëntere apparatuur gebruiken;
- Apparatuur efficiënter instellen;
- Efficiënter werken (plannen en organiseren).

Duurzame energie gebruiken:

- N.v.t. voor project Amersfoort

In dit hoofdstuk staat per scope een omschrijving van de huidige situatie, reeds genomen maatregelen en de geplande reductiemaatregelen.

5.2 Maatregelen

De te nemen maatregelen voor het project Amersfoort zijn afgeleid van de maatregelen die voor Amfors en dan met name voor Eemfors, van toepassing zijn. De maatregelen komen voort uit workshops en werkbeprekingen zie ook brondocument "Overzicht ideeën reductiemaatregelen energieverbruik Amfors".

Hieronder wordt per scope de huidige situatie beschreven, welke maatregelen er al genomen zijn en welke maatregelen in het kader van dit CO₂-reductieplan zullen worden genomen.

5.2.1 Brandstoffen voor materieel

Taakstelling: 8,0 % CO₂-reductie per fte project Amersfoort

Huidige situatie:

- Brandstoffen voor materieel worden onder andere toegepast op maaimachines, , onkruidbranders, , bosmaaiers, bladblazers en vergelijkbaar materieel;
- Hiervoor worden brandstoffen als benzine, Aspen, diesel, LPG en aardgas gebruikt.

Maatregel	Reductie	Toelichting reductie
Opstellen leaflets bewustwording 'zuinig materieelgebruik'	1,4 ton CO ₂	0,5% besparing.
Beleid opstellen t.a.v. aanschaf energiezuinig materieel	-	-
Aanschaf energiezuinig materieel op natuurlijke vervangingsmomenten (+/- 5 per jaar).	21,5 ton CO ₂	Inschatting 7,5% besparing
Totale absolute reductie	22,9 ton CO₂	
Huidige emissie materieel	286,7 ton CO ₂	
Reductie % materieel t.o.v. huidige emissie	8,0 %	

Tabel 3: Geplande reductiemaatregelenbrandstoffen voor materieel

5.2.2 Brandstoffen voor lease- en bedrijfsauto's

Taakstelling: 13,1 % CO₂-reductie per fte op de emissiestroom lease- en bedrijfsauto's (zakelijk verkeer).

Huidige situatie:

- 61 auto's in bezit;
- Over het algemeen worden de auto's in 7 jaar afgeschreven
- Er worden gemiddeld 5-7 voertuigen per jaar vervangen.
- Elke bedrijfswagen is uitgerust met een cartracking systeem
- Een zeer klein aandeel van de CO₂-uitstoot voor zakelijk verkeer (0,1%) wordt gevormd door privé auto's en OV gebruik. Op deze reden zijn hier geen reductiemaatregelen voor opgesteld.

Maatregel	CO ₂ -reductie	Toelichting reductie
Gebruik van scores cartracking systeem om te sturen op rijgedrag	26,8 ton CO ₂	Inschatting 10,0 % besparing.
Beleid opstellen voor keuze A en B label auto's	-	-
Aanschaf nieuwe auto's met energielabel A en B (+/- 5 per jaar).	8,2 ton CO ₂	Inschatting 3,1% besparing.
Totale reductie	35,0 ton CO₂	
Huidige emissie zakelijk verkeer	267,0 ton CO ₂	
Reductie % zakelijk verkeer t.o.v. huidige emissie	13,1 %	

Tabel 4: Geplande reductiemaatregelen brandstoffen voor zakelijk verkeer

6. Reductieprognoses en actieplan

Op basis van de opgestelde maatregelen zijn voor de periode 2015 – 2018 reductieprognoses en een actieplan opgesteld.

Tabel 5 geeft de jaarlijkse bijdrage aan de reductie van het project Amersfoort weer.

Tabel 6 geeft het actieplan, waar verantwoordelijken aan de maatregelen zijn gekoppeld en een tijdsplanning is vastgelegd.

Gegevensverzameling

Amfors wil vanaf 2016 elk half jaar inzicht verkrijgen in haar CO₂ footprint. Om dit te kunnen bewerkstelligen wil Amfors op de volgende wijze haar emissiegegevens verzamelen.

Emissiestroom	Wijze	Registratie van data
Brandstofverbruik	Elk kwartaal overzicht opvragen bij inkoop/facilitair	Elk kwartaal invoeren in CO ₂ management

Ten aanzien van de geregistreerde meterstanden voor aardgas en elektriciteit zal jaarlijks een controle worden uitgevoerd met behulp van de jaarafrekeningen van de betreffende leveranciers.

Maatregel	Scope	CO2 reductie totaal (ton)	Start	Gereed	Reductie t.o.v. referentiejaar				
					2015	2016	2017	2018	
Leaflets bewustwording energiezuinig materieel	1	1,4	Q1 2016	Q2 2016		0,7	1,4	1,4	
Aanschaf energiezuinig materieel	1	21,5	Q3 2016	doorlopend	-	4,3	12,9	21,5	
Cartracking monitoring bedrijfswagens en deel materieel (tractoren en veegmachines)	1	26,8	Q2 2016	doorlopend	-	13,4	26,8	26,8	
Aanschaf nieuwe bedrijfswagens label A en B	1	8,2	Q3 2016	doorlopend	-	1,6	4,9	8,2	
Totalen reductie		58,0			0	20,1	46,1	58,0	ton CO2
% reductie					0%	3,0%	7,0%	8,8%	
Totale CO ₂ uitstoot referentiejaar		639,4							
<i>Geamبيةerde CO2 uitstoot per jaar</i>					659,0	639,0	612,9	601,1	<i>ton CO2</i>

Tabel 5: Reductieprognoses

Traject	Start	Eind	Verantwoorde lijke	Betrokken personen	Activiteiten	Status	Opmerkingen
Leaflets bewustwording zuinig gebruik materieel	Q1 2016	Q2 2016	Mark	Bob Pb'ers	Leaflets opstellen, inhoud bespreken tijdens werkoverleggen.		
Beleid aanschaf energiezuinig materieel	Q2 2016	Q3 2016	Mark	Heidrunn Geurt	Inkoopbeleid opstellen voor aanschaf energiezuinig materieel		
Aanschaf energiezuinig materieel	Q3 2016	Doorlopend	Mark	Heidrunn	Aanschaf toetsen aan beleid		
Cartracking monitoring bedrijfswagens en deel materieel (tractoren en veegmachines)	Q2 2016	Doorlopend	Mark	Geurt Heidrunn	Communiceren van start monitoring. Per maand/kwartaal in kaart bedrijf breed aandacht aan besteden.		
Beleid aanschaf energiezuinige bedrijfswagens	Q2 2016	Q3 2016	Mark	Heidrunn	Inkoopbeleid t.a.v. A en B label voertuigen opstellen en goed laten keuren.		
Aanschaf nieuwe bedrijfswagens met energielabel A en B	Q3 2016	Doorlopend	Mark	Heidrunn	Aanschaf toetsen aan beleid		

Tabel 6: Actieplan

7. Energiemanagementsysteem

7.1 Monitoring, meting en analyse

Het energiemanagementsysteem is volgens de ISO 50001 richtlijn opgesteld.

In onderstaande tabel volgt een overzicht van monitoring voor energiegebruik, energieprestatie, uitvoering van het actieplan en evaluatie van het energieverbruik. De algehele coördinatie van dit traject is in handen van Bob Gussenhoven.

	Actie	Frequentie	Bron	Verantwoordelijk
Energiegebruik voor berekening footprint	Registratie brandstof materieel, lease- en bedrijfsauto's	Per kwartaal	Tankoverzichten Alphabet/Esso/Guliker/Multicard/Poel/ Salland	Geurt Ruitenbeek
	Registratie zakelijk OV gebruik	Jaarlijks	Declaraties	Bob Gussenhoven
	Registratie zakelijke km in privé auto	Jaarlijks	Declaraties	Bob Gussenhoven
	Invoeren in CO ₂ -management	Per kwartaal	CO ₂ -management online dashboard	Geurt Ruitenbeek/ André Janssen/ Bob Gussenhoven/ Heidrunn Zitzmann
Energieprestatie	Energieprestatie indicatoren	Per halfjaar	CO ₂ -management online dashboard	Bob Gussenhoven/ Heidrunn Zitzmann
Actieplan	Voortgang actiepunten	Per halfjaar	MT overleg	Bob Gussenhoven/ Heidrunn Zitzmann
Communicatie	In- en extern communiceren voortgang footprint en actiepunten	Per halfjaar	CO ₂ -management online dashboard	Bob Gussenhoven/Anita v Boxtel
Evaluatie	Energieverbruik t.o.v. verwachting	Jaarlijks (Q1)	CO ₂ -management online dashboard	Bob Gussenhoven/ Heidrunn Zitzmann

Tabel 7: Monitoring, meting en analyse energiegebruik

7.2 Onafhankelijke beoordeling, Interne audit en zelfevaluatie

Naast het monitoren van de energieprestatie wordt er ook jaarlijks in Q4 een onafhankelijke controle, interne audit en een zelfevaluatie uitgevoerd waarbij wordt gecontroleerd of de organisatie (nog) voldoet aan de eisen die worden gesteld aan het niveau van de CO₂-Prestatieladder waarop het bedrijf gecertificeerd is.

Bij Amfors worden de onafhankelijke controle en de interne audit door een onafhankelijke interne auditor uitgevoerd. De zelfevaluatie wordt door Bob Gussenhoven en Heidrunn Zitzmann gedaan.

7.3 Afwijkingen, corrigerende en preventieve maatregelen

Aan de hand van de monitoring onafhankelijke controle, interne audit en een zelfevaluatie worden correctieve acties en preventieve maatregelen genomen, met inbegrip van:

- beoordeling van afwijkingen of mogelijke afwijkingen;
- vaststelling van de oorzaken van afwijkingen en mogelijke afwijkingen;
- beoordeling van de noodzaak van maatregelen om te bewerkstelligen dat afwijkingen zich niet voordoen of opnieuw voordoen;
- vaststelling en implementatie van geschikte vereiste maatregelen;
- het bijhouden van registraties van corrigerende en preventieve maatregelen;
- beoordeling van de doeltreffendheid van de genomen corrigerende of preventieve maatregelen.

7.4 Directiebeoordeling

Enmaal per jaar wordt er een directiebeoordeling uitgevoerd aangaande de CO₂-Prestatieladder. Deze directiebeoordeling vindt in maart plaats.

Ter voorbereiding van deze beoordeling wordt de volgende informatie verzameld:

- footprintberekening van het voorgaande jaar inclusief energieprestatie indicatoren;
- resultaten van interne beoordeling, interne audit, zelfevaluatie en audit door de ladder certificerende instelling (TÜV);
- status vervolgmaatregelen van vorige directiebeoordelingen;
- aanbeveling voor verbetering.

De output bestaat uit maatregelen/besluiten met betrekking tot:

- verbetering van de doeltreffendheid van het managementsysteem en bijbehorende processen;
- een analyse van de waarschijnlijkheid van het gaan halen van eerder gepubliceerde reductiedoelstellingen.

8. Communicatie

Dit hoofdstuk beschrijft de wijze waarop Amfors haar beleid, doelstellingen en vordering op het gebied CO₂-emissiereductie voor het project Amersfoort communiceert naar haar interne en externe belanghebbenden.

Door te communiceren over CO₂-emissiereductie vergroot Amfors intern het draagvlak en stimuleert zij medewerkers (interne belanghebbende) om een bijdrage te leveren aan deze reductie. Amfors brengt externe belanghebbenden door communicatie op de hoogte van haar inzet en vorderingen en kan door deze belanghebbenden hierop aangesproken worden.

8.1 Belanghebbenden, boodschap en communicatiemiddelen

De belanghebbenden zijn partijen die belang hebben bij of belangrijk zijn voor de CO₂-reductie van Amfors. Ze zijn in te delen in twee groepen namelijk de interne en externe belanghebbenden.

8.2 Interne belanghebbenden

Amfors heeft de volgende interne belanghebbenden geïdentificeerd:

- Directie en management;
- Medewerkers;
- Algemeen Bestuur van het Regionaal Sociaal Werkvoorzieningsschap Amersfoort en Omgeving;
- Raad van Commissarissen;
- Wethouders Financiën van de gemeenten Amersfoort, Baarn, Bunschoten-Spakenburg, Leusden, Soest en Woudenberg (aandeelhouders).

Boodschap

De kernboodschap is: Amfors draagt bij aan het milieu door de CO₂-uitstoot ten gevolge van haar bedrijfsactiviteiten actief te reduceren en ze vraagt haar medewerkers om medewerking in het signaleren van kansen en actieve deelname om de CO₂-uitstoot verder terug te brengen.

De interne communicatie over CO₂-emissiereductie gaat met name over:

- Doelen en ambities ten aanzien van de CO₂-emissiereductie;
- Reductiemaatregelen die worden uitgerold;
- Voortgang en resultaten;
- Stimuleren van medewerkers om zelf bij te dragen aan CO₂-reductie;
- Deelname aan initiatieven.

Communicatiedoelstellingen

Bewustwording en draagvlak voor het CO₂-beleid te creëren, zodat medewerkers actief mee gaan denken over reductiemaatregelen en zuiniger met machines en apparatuur omgaan.

Communicatiemiddelen

Voor de interne communicatie worden de volgende communicatiemiddelen ingezet:

Intranet

Op het intranet is informatie te vinden over:

- Beleid, doelstellingen en voortgang op het gebied van CO₂-emissiereductie;
- De eigen bijdrage die medewerkers kunnen leveren aan reductie van CO₂-emissie;
- Deelname aan initiatieven waar Amfors zich bij heeft aangesloten;
- CO₂-footprint gegevens.

Nieuwsberichten

Via de nieuwsberichten op het intranet wordt minimaal 2x per jaar gecommuniceerd over de voortgang van het CO₂-reductiebeleid in het kader van de CO₂-Prestatieladder.

Directieoverleg

Eén keer per jaar worden de resultaten van de CO₂-Prestatieladder besproken in het directieoverleg (zie directiebeoordeling in CO₂-Managementrapportage).

MT-overleg

Voortgang CO₂-reductie, bijbehorende acties, keteninitiatieven, is ieder kwartaal een vast agendapunt in het MT-overleg.

Werkoverleg

Een keer in het half jaar (febr. en sept.) staat het onderwerp 'reductiekansen' op de agenda in de werkoverleggen (startwerkoverleg of toolbox). Dit onderwerp wordt gekoppeld aan de voortgang van de reductiedoelstellingen en de footprint. Hiermee worden de medewerkers uitgevraagd om na te denken welke (extra) reductiekansen er liggen binnen hun eigen activiteiten.

8.3 Externe belanghebbenden

De CO₂-Prestatieladder omschrijft externe belanghebbenden als:

- Partijen die belang hebben bij reductie van energie en CO₂-emissie;
- Potentiële partners om mee samen te werken aan CO₂-emissiereductie, zowel in de (keten)initiatieven van het bedrijf als bij de maatregelen in de projecten (in het geval van Amfors is dat het onderhoudsproject van de gemeente Amersfoort).

Op basis van bovenstaande criteria heeft Amfors haar externe belanghebbenden vastgesteld. De deelnemende gemeente Amersfoort is een partij die belang heeft bij reductie van de CO₂-emissie. Bedrijvenvereniging Amersfoort West is een potentiële partner om mee samen te werken aan CO₂-reductie. Kraakman Perfors B.V. , Bakker Bedrijfswagens Groep en Poel Bosbouwartikelen B.V. zijn bedrijven die bij kunnen dragen aan de reductiemaatregelen in het project Amersfoort.

Externe belanghebbenden:

- Gemeente Amersfoort -> de gemeente is aandeelhouder en zal baat hebben bij/gecharmeerd zijn van een bedrijf met een milieubewuste bedrijfsvoering/inzet voor MVO. De gemeente heeft zelf ook doelstellingen op milieugebied. De gemeente Amersfoort wil zelf CO₂-neutraal worden en daar draagt Amfors aan bij door te reduceren op CO₂-uitstoot;
- Bedrijvenvereniging Amersfoort West (daar is Amfors bij aangesloten) Mogelijk kan met bedrijven uit de omgeving op milieugebied of initiatieven samengewerkt worden;
- Kraakman Perfors B.V. (doet onderhoud aan materieel Amfors). Zij adviseren Amfors bij de vervanging en het onderhoud van materieel;
- Bakker Bedrijfswagens Groep (doet onderhoud aan voertuigen Amfors). Zij adviseren Amfors bij de vervanging en het onderhoud van voertuigen;
- Poel Bosbouwartikelen B.V. (daar leaset Amfors materieel). Zij adviseren Amfors bij het te leasen materieel;

In tabel 1 staat aangeven wat de verhouding, op het gebied van CO₂-reductie, van de externe belanghebbende is t.o.v. Amfors.

Externe belanghebbende	Beschikt over ter zake doende kennis op gebied CO2	Rol in beleid milieubescherming	Rol in maatschappelijk debat milieubescherming	Potentiële partner in initiatief	Potentiële partner reductie in project	Verhouding
Gemeente Amersfoort	Ja, afdeling Milieu	Ja, lokaal	Ja, lokaal	Nee	Ja	Klant
Bedrijvenvereniging Amersfoort West	Nee	Nee	Nee	Ja	Nee	Branche-genoot
Kraakman Perfors B.V.	Nee	Nee	Nee	Nee	Ja	Leverancier
Bakker Bedrijfswagens Groep	Nee	Nee	Nee	Nee	Ja	Leverancier
Poel Bosbouwartikelen B.V.	Nee	Nee	Nee	Nee	Ja	Leverancier

Tabel 8: Verhouding externe belanghebbenden t.o.v. Amfors

Boodschap

Amfors wil de betrokken klant(en) en leveranciers bewust maken van haar CO₂- beleid en de reductiemaatregelen die hier het gevolg van zijn. In het bijzonder is daarbij aandacht voor het significante aandeel van brandstofverbruik in de CO₂-footprint van Amfors. De focus in de boodschap die Amfors wil overbrengen ligt dan ook op de rol van deze betrokken partijen bij het behalen van deze doelstellingen.

Met branchegenoten wil Amfors zijn kennis delen over het reduceren van CO₂-uitstoot.

Communicatiedoelen

- Gemeente Amersfoort en betrokken leveranciers zijn bekend met de hierboven geschetste boodschap
- Amfors biedt klanten en leveranciers de mogelijkheid om van gedachten te wisselen over het CO₂-beleid en evt. gezamenlijk op trekken in reductiemaatregelen

Communicatiemiddelen

Voor de externe communicatie binnen het Project Amersfoort worden de volgende communicatiemiddelen ingezet:

- Website;
- Nieuwsbrief;

8.4 Planning en verantwoordelijkheden

De in- en externe communicatie zijn deels planmatig geprogrammeerd. Voor het overzicht zijn de communicatiemiddelen, frequenties, doelgroepen en verantwoordelijken schematisch weergegeven.

Middel	frequentie	Doelgroep	Inhoud	Verantwoordelijke
Intranet	2x per jaar (febr./sept.)	Alle medewerkers	CO ₂ -beleid, CO ₂ -footprint, Voortgang en doelstellingen, maatregelen en initiatieven. Zowel geheel Amfors als de projecten- portefeuille apart.	Bob Gussenhoven
Intranet	1x per jaar (jan.)	Alle medewerkers	Resultaten interne beoordeling, - audit, directiebeoordeling en externe audit	Bob Gussenhoven
Werkoverleg	2x per jaar (febr./sept.)	Alle medewerkers	CO ₂ -beleid, CO ₂ -footprint, Voortgang en doelstellingen, maatregelen, reductiekansen en initiatieven. Zowel geheel Amfors als de projecten- portefeuille apart.	Leidinggeven den
MT-vergadering	4x per jaar (febr., april, juli, okt.)	Managementteam	CO ₂ -beleid, CO ₂ -footprint, Voortgang en doelstellingen, maatregelen en initiatieven. Zowel geheel Amfors als de projecten- portefeuille apart.	Bob Gussenhoven
Vergadering RvC en Algemeen bestuur	1x per jaar (febr.)	Directieleden	CO ₂ -beleid, CO ₂ -footprint, Voortgang en doelstellingen, maatregelen en initiatieven. Zowel geheel Amfors als de projecten- portefeuille apart.	Ronald de Koning

Tabel 9: Planning en verantwoordelijkheden interne communicatie

Externe communicatie

Middel	frequentie	Doelgroep	Inhoud	Verantwoorde-lijke
Website	2 x per jaar (febr./sept.)	Alle interne en externe belanghebbenden	CO ₂ -beleid, CO ₂ -footprint, voortgang en doelstellingen, maatregelen en initiatieven.	Anita v Boxtel
Nieuwsbrief	2x per jaar (febr./sept.)	Klanten, lokale en regionale overheden, branchegenoten	CO ₂ -beleid, CO ₂ -footprint, voortgang en doelstellingen, maatregelen en initiatieven.	Anita v Boxtel

Tabel 10: Planning en verantwoordelijkheden externe communicatie

Bijlage 1 - Energiebeoordeling

Inleiding

Amfors heeft de energiebeoordeling voor het project Amersfoort (project met CO₂-gerelateerd gunningsvoordeel) voor het jaar 2015 uitgevoerd. Deze energiebeoordeling bestaat uit de volgende onderdelen:

- Een inventarisatie van het energieverbruik, huidig en in het verleden (nu niet van toepassing, 2015 is het basisjaar);
- Identificatie van gebieden waar sprake is van significant energieverbruik.

Als onderdeel van de invalshoek A "Inzicht", eis 2.A.3, is conform ISO 50001 § 4.4.3 een energiebeoordeling uitgevoerd over de CO₂-Footprint van 2014. Met behulp van het proces van identificatie en beoordeling van energiegebruik is Amfors in staat haar gebieden van significant energiegebruik vast te stellen en kansen aan te wijzen voor verbetering van de energieprestaties.

Amfors heeft een inventarisatie uitgevoerd over alle energiestromen binnen zijn bedrijfsvoering van het project Amersfoort. Dit document geeft de uitkomst van de energiebeoordeling die is uitgevoerd. De energiebeoordeling zal een jaarlijkse review geven van alle energiestromen.

Huidig energieverbruik en CO₂-uitstoot

Het referentiejaar is 2015. Een vergelijking met voorgaande jaren is daarom in deze energiebeoordeling nog niet gemaakt. Onderstaand is de CO₂-uitstoot over 2015 weergegeven.

CO₂-Footprint 2015 in ton CO₂

Emissies per scope	Emissie (in ton CO ₂)	%
Scope 1	588,80	89%
Scope 2	70,22	11%
<i>Totaal</i>	<i>659,02</i>	<i>100%</i>

Tabel 11: Emissies per scope

Onderdeel	Som van CO ₂ (ton CO ₂)*	Perc.	Scope
Lease-/bedrijfswagens	266,96	40,5%	1
Materieel	286,71	43,5%	1
Verwarmen	35,14	5,3%	1
Elektriciteit	69,15	10,5%	2
OV	0,11	0,0%	2
Privé auto's	0,96	0,1%	2
Totalen uitstoot CO ₂ (ton)	659,02	100,0%	

Tabel 12: Emissies per onderdeel

Identificatie gebieden significant energieverbruik

Onderdeel	Som van CO ₂ (ton CO ₂)*	Perc.	Scope
Materieel	286,71	43,51%	1
Lease-/bedrijfswagens	266,96	84,01%	1
Elektriciteit	69,15	94,51%	2
Verwarmen	35,14	99,84%	1
Privé auto's	0,96	99,98%	2
OV	0,11	100,00%	2
Totalen uitstoot CO ₂ (ton)	659,02		

Tabel 13: Emissies per onderdeel cumulatief

80% van het energieverbruik wordt veroorzaakt door:

- Brandstof van materieel op projecten.
- Lease- en bedrijfswagens;

Hierna wordt van deze bronnen aangegeven waardoor de CO₂-uitstoot gegenereerd wordt.

Brandstof voor materieel op projecten

De grootste emissiestroom is die van de brandstof voor materieel op projecten. Benzine en diesel worden voornamelijk gebruikt binnen Eemfors BV waar verschillend materieel wordt ingezet ten behoeve van de dienstverlening. Hierbij valt te denken aan maaimachines, onkruidbranders, motorkettingzagen, bosmaaiers, etc.

Soort	Eenheid	Jaar	Verbruik	CO ₂ factor (g CO ₂ /eenheid)	CO ₂ -uitstoot (in ton CO ₂)
Benzine	liter	2014	15.433	15.676	43,58
Diesel	liter	2014	29.877	65.704	205,98

Tabel 14: Brandstoffen in projecten

Brandstof	Gebruik
Benzine/Aspen rood	Motorisch gereedschap (Stihl bosmaaiers/bladblazers, etc.
Benzine/Aspen blauw	Motorisch gereedschap (handmaaimachines, aggregaten, etc.
Diesel	Rijdend materieel

Lease- en bedrijfswagen

Soort	Eenheid	Jaar	Verbruik	CO ₂ factor (g CO ₂ /eenheid)	CO ₂ uitstoot (in ton CO ₂)
Benzine	liter	2014	4.823	2.780	13,41
Diesel	liter	2014	80.876	3.135	253,55

Tabel 15: Brandstofverbruik lease- en bedrijfswagen

Binnen Eemfors wordt er van diesel en benzine gebruik gemaakt door de bedrijfswagens. Er worden 61 voertuigen in het project Amersfoort gebruikt; 19% benzine en 81% diesel.