



# Amfors

## CO2 Managementplan 2016

01-01-2016 t/m 31-12-2016



## Inhoudsopgave

Inhoudsopgave	2
1. Inleiding	3
1.1. Leeswijzer	3
2. Beschrijving van de Organisatie	4
2.1. Bedrijfs grootte	4
2.2. Project met gunningsvoordeel	4
3. Emissie-inventaris rapport	6
3.1. Verantwoordelijkheden	6
3.2. Basisjaar	6
3.3. Afbakening	6
3.4. Directe en indirecte GHG emissies	7
3.5. Kwantificeringsmethoden	8
3.6. Emissiefactoren	9
3.7. Onzekerheden	9
3.8. Verificatie	10
3.9. Rapportage volgens ISO 14064-1	10
4. Energiemanagementsysteem	11
4.1. Monitoring, meting en analyse	11
4.2. Interne beoordeling, - audit en zelfevaluatie	11
4.3. Afwijkingen, corrigerende en preventieve maatregelen	12
4.4. Directiebeoordeling	12
5. Communicatieplan	13
5.1. Over dit communicatieplan	13
5.2. Belanghebbenden, boodschap en communicatiemiddelen	13
6. Initiatieven	17
Rechtspersoon Amfors	17

# 1. Inleiding

Amfors Holding B.V. (hierna te noemen Amfors) levert (direct en indirect) producten en diensten aan een opdrachtgever (gemeente Amersfoort) die bij aanbestedingen gunningsvoordeel hanteert aan de hand van de CO<sub>2</sub>-Prestatieladder. Met deze CO<sub>2</sub>-Prestatieladder worden leveranciers uitgedaagd en gestimuleerd om de eigen CO<sub>2</sub>-uitstoot te kennen en te verminderen. Hoe meer een bedrijf zich inspant om CO<sub>2</sub> te reduceren, hoe meer kans op gunning bij een opdracht.

De CO<sub>2</sub>-Prestatieladder kent vier invalshoeken:

1. Inzicht  
Het opstellen van een CO<sub>2</sub>-footprint conform de ISO 14064-1 norm en daarmee inzicht krijgen in de CO<sub>2</sub>-uitstoot van het bedrijf.
2. CO<sub>2</sub>-reductie  
De ambitie van het bedrijf om de CO<sub>2</sub>-uitstoot te verminderen.
3. Transparantie  
De wijze waarop een bedrijf intern en extern communiceert over haar CO<sub>2</sub>-footprint en reductiedoelstellingen.
4. Deelname aan initiatieven (in sector of keten) om CO<sub>2</sub> te reduceren

Elke invalshoek is onderverdeeld in vijf niveaus. Hoe hoger het niveau per invalshoek, hoe meer punten het bedrijf vergaart en uiteindelijk des te meer gunningsvoordeel het bedrijf ontvangt. Een erkende certificerende instantie beoordeelt de activiteiten en bepaalt het niveau van de CO<sub>2</sub>-Prestatieladder. Hiervoor moeten stappen zijn gezet op alle invalshoeken van de ladder.

In dit rapport wordt de emissie-inventaris van Amfors Holding B.V. over 2016 besproken. Dit rapport richt zich op invalshoek A (inzicht) en invalshoek B (CO<sub>2</sub>-reductie) van de CO<sub>2</sub>-Prestatieladder. De CO<sub>2</sub>-footprint geeft een inventarisatie van de totale hoeveelheid uitgestoten broeikasgassen: de GHG emissies. Daarnaast geeft het inzicht in de herkomst van deze emissies met een verdeling naar directe en indirecte GHG emissies (respectievelijk scope 1 en scope 2).

De inventarisatie is een verantwoording van eis 3.A.1 van de CO<sub>2</sub>-Prestatieladder en is uitgevoerd conform de ISO 14064-1: 2006 (E) "quantification and reporting of green house gas emissions and removals". In dit rapport wordt de CO<sub>2</sub>- footprint gerapporteerd volgens § 7.3.1 van deze norm. In het laatste hoofdstuk is hiertoe een kruistabel opgenomen.

In de rapportage voor de CO<sub>2</sub>-Prestatieladder wordt er onderscheid gemaakt tussen de scope 1, 2 en 3. Deze indeling is oorspronkelijk afkomstig uit het GHG-protocol. De SKAO plaatst zakelijk OV en zakelijk gebruik privé auto's in scope 2 in plaats van de scope 3. Omdat deze rapportage voor de CO<sub>2</sub>-Prestatieladder van de SKAO is, worden de scope 1 en scope 2 categorieën van de SKAO aangehouden.

## 1.1. Leeswijzer

Dit document is ter bewijsvoering van de eisen van de CO<sub>2</sub>-Prestatieladder. Per hoofdstuk wordt een eis behandeld. Hieronder een leeswijzer.

Hoofdstuk in dit document	Eis in de CO <sub>2</sub> -Prestatieladder
Hoofdstuk 2: Beschrijving van de organisatie	3.A.1
Hoofdstuk 3: Emissie-inventaris rapport	3.A.1
Hoofdstuk 4: Energie meetplan	2.C.2
Hoofdstuk 5: Stuurcyclus	2.C.2
Hoofdstuk 6: TVB-Matrix	2.C.2
Hoofdstuk 7: Energiemanagement actieplan	3.B.2
Hoofdstuk 8: Communicatieplan	2.C.3

## 2. Beschrijving van de Organisatie

Amfors is de schakel tussen mensen met een afstand tot de arbeidsmarkt, regionale werkgevers en lokale overheden. Samen met de strategisch partners op het gebied van zorg en onderwijs wordt regionale werkgevers oplossingen voor allerlei personeelsvraagstukken geboden; bij één van de eigen werkbedrijven (o.a. druk-, in- en ompakwerk, groen- en schoonmaakwerkzaamheden en metaalbewerking) of op locatie.

De medewerkers werken zowel in groepen als individueel op tal van gebieden voor gemeenten, bedrijven en instellingen in de regio Amersfoort.

Amfors voerde in 2016 haar activiteiten uit vanuit vijf gebouwen in Amersfoort. In twee van deze gebouwen zijn ruimten verhuurd aan derde partijen.

Deze rapportage is opgesteld onder verantwoordelijkheid van Bob Gussenhoven, KAM-coördinator van Amfors.

### 2.1. Bedrijfs grootte

De totale CO<sub>2</sub>-uitstoot van Amfors bedraagt 2.229,04 ton CO<sub>2</sub>. Amfors valt daarmee in de categorie middelgroot bedrijf. Onderstaand tabel geeft de verdeling van weer die wordt beschreven in Handboek 3.0 van SKAO.

	<b>Diensten<sup>12</sup></b>	<b>Werken / leveringen</b>
<b>Klein bedrijf</b>	<i>Totale CO<sub>2</sub>-uitstoot bedraagt maximaal (≤) 500 ton per jaar.</i>	<i>Totale CO<sub>2</sub>-uitstoot van de kantoren en bedrijfsruimten bedraagt maximaal (≤) 500 ton per jaar, en de totale CO<sub>2</sub>-uitstoot van alle bouwplaatsen en productielocaties bedraagt maximaal (≤) 2.000 ton per jaar.</i>
<b>Middelgroot bedrijf</b>	<i>Totale CO<sub>2</sub>-uitstoot bedraagt maximaal (≤) 2.500 ton per jaar.</i>	<i>Totale CO<sub>2</sub>-uitstoot van de kantoren en bedrijfsruimten bedraagt maximaal (≤) 2.500 ton per jaar, en de totale CO<sub>2</sub>-uitstoot van alle bouwplaatsen en productielocaties bedraagt maximaal (≤) 10.000 ton per jaar.</i>
<b>Groot bedrijf</b>	<i>Totale CO<sub>2</sub>-uitstoot bedraagt meer dan (&gt;) 2.500 ton per jaar.</i>	<i>Totale CO<sub>2</sub>-uitstoot van de kantoren en bedrijfsruimten bedraagt meer dan (&gt;) 2.500 ton per jaar, en de totale CO<sub>2</sub>-uitstoot van alle bouwplaatsen en productielocaties bedraagt meer dan (&gt;) 10.000 ton per jaar.</i>

### 2.2. Project met gunningsvoordeel

Er is één project met gunningsvoordeel verkregen door Amfors. Onderstaande (deel)bestekken vormen gezamenlijk één project waarop gunningsvoordeel is verkregen.

Op de volgende deelbestekken heeft Eemfors een gunningsvoordeel verkregen:

Bestek Amersfoort Noord:

- Volgnummer AME2011001;
- Categorie "b" project. Loopt in de te beoordelen periode;
- Datum gunning is 1 januari 2016 en datum oplevering is 31 december 2016;
- Locatie is gemeente Amersfoort (wijken Zielhorst, Kattenbroek, Nieuwland, Calveen, Valleipoort, Buitengebied-West en Hoogland);
- Werk wordt zelfstandig (zonder combinanten) uitgevoerd;
- 70 % van de aanneemsom wordt zelfstandig uitgevoerd. Het overige deel betreft inkoop van diensten of producten.

## Bestek Amersfoort Midden:

- Volgnummer AME2011002;
- Categorie “b” project. Loopt in de te beoordelen periode;
- Datum gunning is 1 januari 2016 en datum oplevering is 31 december 2016;
- Locatie is gemeente Amersfoort (wijken Kruiskamp, Koppel, Isselt, Binnenstad, Zonnehof, De Hoef en Isselt);
- Werk wordt zelfstandig (zonder combinanten) uitgevoerd;
- 70 % van de aanneemsom wordt zelfstandig uitgevoerd. Het overige deel betreft inkoop van diensten of producten.

## Bestek Amersfoort Zuid:

- Volgnummer AME2011003;
- Categorie “b” project. Loopt in de te beoordelen periode;
- Datum gunning is 1 januari 2016 en datum oplevering is 31 december 2016;
- Locatie is gemeente Amersfoort (wijken Bergkwartier, Leusderkwartier, Randenbroek, Soesterkwartier, Buitengebied Oost en Rustenburg);
- Werk wordt zelfstandig (zonder combinanten) uitgevoerd;
- 70 % van de aanneemsom wordt zelfstandig uitgevoerd. Het overige deel betreft inkoop van diensten of producten.

## Bestek Amersfoort Parken:

- Volgnummer AME2011004;
- Categorie “b” project. Loopt in de te beoordelen periode;
- Datum gunning is 1 januari 2016 en datum oplevering is 31 december 2016;
- Locatie is gemeente Amersfoort (Park Schothorst);
- Werk wordt zelfstandig (zonder combinanten) uitgevoerd;
- 70 % van de aanneemsom wordt zelfstandig uitgevoerd. Het overige deel betreft inkoop van diensten of producten.

## 3. Emissie-inventaris rapport

### 3.1. Verantwoordelijkheden

<b>Naam</b>	<b>Verantwoordelijke stuurcyclus (KAM)</b>
Amfors	Bob Gussenhoven
<b>Eindverantwoordelijke</b>	<b>Contactpersoon emissie-inventaris</b>

De verantwoordelijke voor de stuurcyclus CO<sub>2</sub>-reductie alsmede alle activiteiten die hier aan gekoppeld zijn, zoals het behalen van de doelstellingen, is Bob Gussenhoven. Hij rapporteert direct aan de directie.

### 3.2. Basisjaar

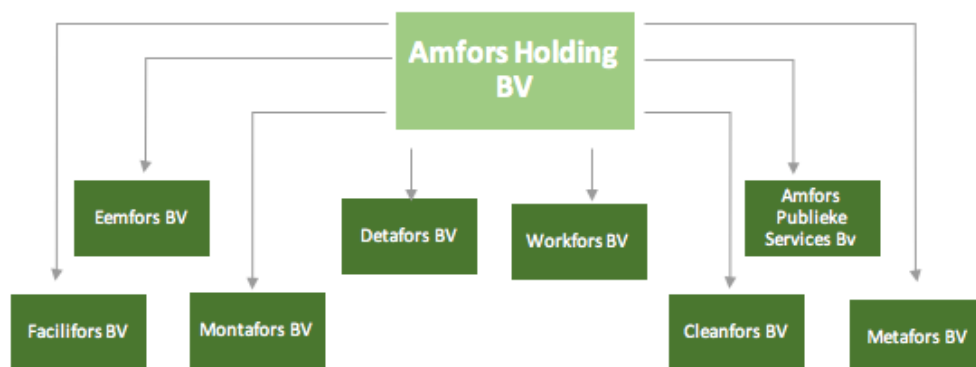
Het basisjaar is 2014.

#### 3.2.1. Rapportageperiode

Deze rapportage beschrijft de periode 1 januari 2016 t/m 31 december 2016

### 3.3. Afbakening

De CO<sub>2</sub>-footprint van 2014 heeft betrekking op Amfors en alle onderliggende bedrijven. Er is voor gekozen om te certificeren op het niveau van de holding: Amfors Holding BV. In figuur één is de BV structuur van Amfors Groep in 2016 schematisch weergegeven. Belangrijk om hierbij te vermelden is dat binnen Amfors Groep business units zijn opgezet die op zichzelf geen B.V. vormen (zoals Werksupport en Productiebedrijf).



In dit organigram is te zien dat onder Amfors Holding B.V. de volgende bedrijven vallen:

- *Facilifors BV*
- *Eemfors BV*
- *Detafors BV*
- *Montafors BV*
- *Workfors BV*
- *Cleanfors BV*
- *Amfors Publieke Services BV*
- *Metafors BV*

Alle dochterondernemingen zullen meegenomen worden in de organisatiegrens.

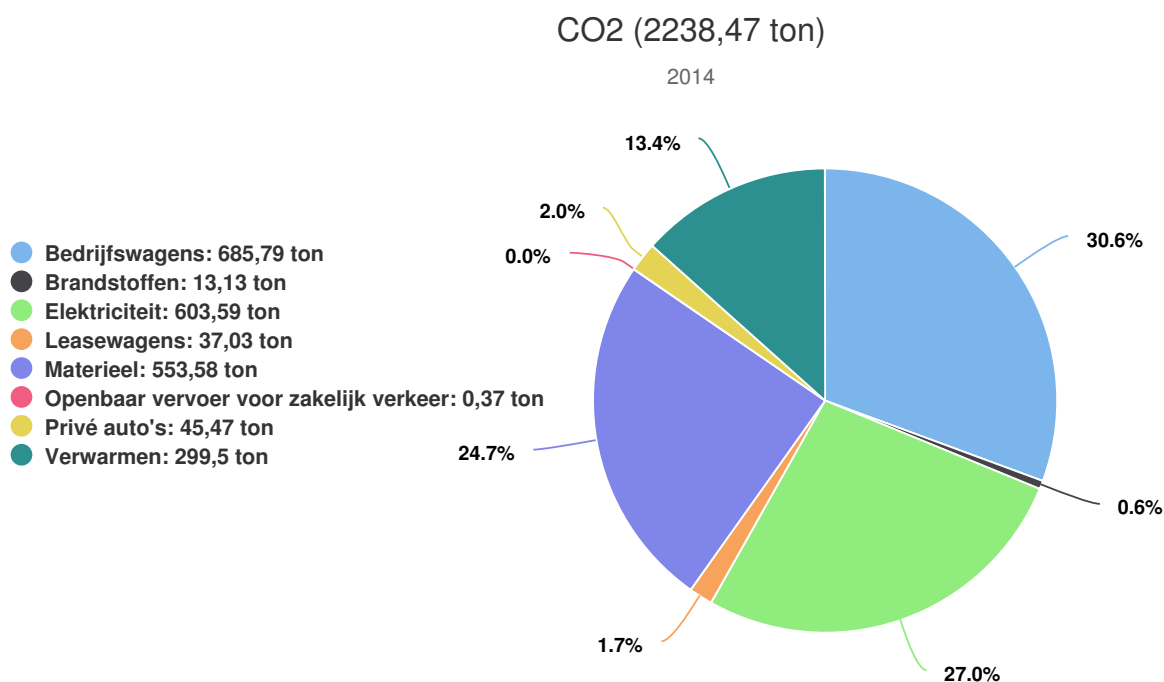
### 3.3.1. Organisatorische grenzen

<b>Amfors</b>	Rechtspersoon	Uraniumweg 15 3812 RJ Amersfoort
<b>Cleanfors</b>	Rechtspersoon	Uraniumweg 15 3812 RJ Amersfoort
<b>Eemfors</b>	Rechtspersoon	Uraniumweg 15 3812 RJ Amersfoort
<b>Facilifors</b>	Rechtspersoon	Uraniumweg 15 3812 RJ Amersfoort
<b>Metafors</b>	Rechtspersoon	
<b>Productiebedrijf</b>	Rechtspersoon	Uraniumweg 15 3812 RJ Amersfoort
<b>Werksupport</b>	Rechtspersoon	Uraniumweg 15 3812 RJ Amersfoort

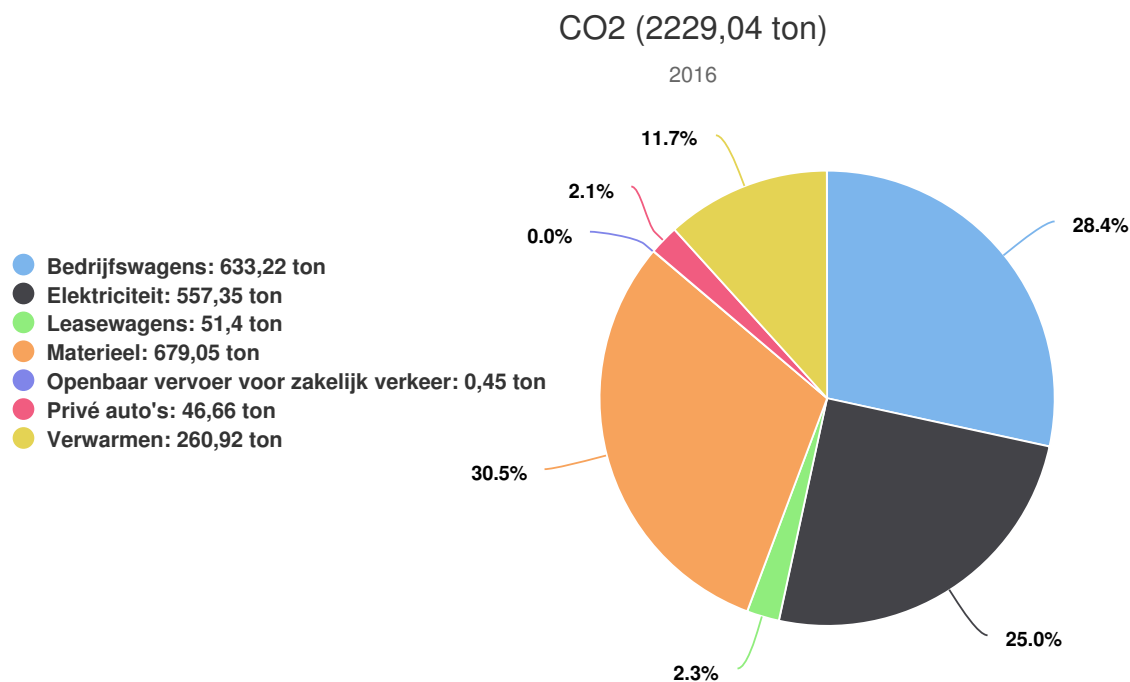
## 3.4. Directe en indirecte GHG emissies

In dit hoofdstuk worden de berekende GHG emissies toegelicht.

### 3.4.1. Footprint basisjaar 2014



### 3.4.2. Footprint rapportage periode 2016



De directe en indirecte GHG emissies in 2016 van Amfors bedroegen 2.229,04 ton CO<sub>2</sub>. Hiervan werd 1.591,86 ton CO<sub>2</sub> veroorzaakt door directe GHG emissies (scope 1) en 637,19 ton CO<sub>2</sub> door indirecte GHG emissies (scope 2).

### 3.4.3. Biomassa

Er wordt geen gebruik gemaakt van Biomassa.

### 3.4.4. Opname van CO2

Er wordt geen CO<sub>2</sub> opgenomen.

### 3.4.5. Uitzonderingen

Er zijn geen noemenswaardige uitzonderingen te noemen op het GHG Protocol.

### 3.4.6. Belangrijkste beïnvloeders

*Binnen Amfors zijn geen individuele personen te benoemen die een dermate invloed op de CO<sub>2</sub>-footprint hebben, dat gedragsverandering van deze individuele persoon alleen al zou zorgen voor een significante verandering in de CO<sub>2</sub>-footprint.*

### 3.4.7. Toekomst

De emissies in de paragrafen hierboven zijn vastgesteld voor het jaar 2016. De verwachting is dat deze emissies in het lopende jaar, 2017, niet aan grote verandering onderhevig zullen zijn. Wel zal, gezien de doelstellingen van Amfors, de CO<sub>2</sub>-uitstoot dalen met 19% in 2018.

## 3.5. Kwantificeringsmethoden



Voor het kwantificeren van de CO<sub>2</sub>-uitstoot is gebruik gemaakt van het CO<sub>2</sub>-Management programma. In CO<sub>2</sub>-Management worden alle verbruiken ingevuld. Vervolgens wordt de daarbij behorende CO<sub>2</sub>-uitstoot automatisch berekend en vergeleken met het basisjaar. Hierbij zijn de emissiefactoren van de website [co2emissiefactoren.nl](http://co2emissiefactoren.nl) gehanteerd.

In hoofdstuk 4 van het CO<sub>2</sub>-Managementplan van Amfors wordt beschreven waar de brongegevens per energiestroom vandaan komen.

### 3.6. Emissiefactoren

Voor de inventarisatie van de CO<sub>2</sub>-uitstoot van Amfors over het jaar 2016 zijn de emissiefactoren uit de CO<sub>2</sub>-Prestatieladder 3.0 gehanteerd. Omdat het gaat om specifieke emissiefactoren op nationaal niveau, zijn de gehanteerde emissiefactoren zeer geschikt voor het omrekenen van de data van de broeikasgasactiviteiten naar de daarmee gepaard gaande CO<sub>2</sub>-emissies. Alle gebruikte emissiefactoren zijn opgenomen in de berekening van de CO<sub>2</sub>-footprint. De emissiefactoren van Amfors zullen te allen tijde meegaan met wijzigingen in de emissiefactoren van de CO<sub>2</sub>-Prestatieladder 3.0. Voor de berekening van de CO<sub>2</sub>-footprint van 2016 zijn emissiefactoren gebruikt volgens 08-09-2016.

Er zijn geen verwijderingsfactoren van toepassing.

### 3.7. Onzekerheden

De gepresenteerde resultaten moeten worden gezien als de beste inschatting van de werkelijke waarden. Bijna alle gebruikte gegevens voor de berekening van de CO<sub>2</sub>-footprint zijn gebaseerd op facturen en/of werkelijk gemeten aantallen. Hierdoor is de onzekerheidsmarge zeer gering. Er zijn nog wel enkele onzekerheden. Deze worden onderstaand omschreven.

#### *Elektriciteit en gas*

Voor het opstellen van de footprint is gebruik gemaakt van de gegevens van de jaarafrekening van de energieleverancier. Het is niet waarschijnlijk dat er een significante onnauwkeurigheid of afwijking zit in de gebruikte gegevens. Daarnaast wordt voor de locaties Uraniumweg en Heliumweg gebruik gemaakt van slimme meters waarvan de data t.a.v. het elektriciteitsverbruik maandelijks wordt uitgelezen en geregistreerd. Bij het elektriciteitsverbruik van het pand aan de Heliumweg is het verbruik van het (deels verhuurde) pand aan de Argonweg inbegrepen. Beide panden zitten op één meter. Via een tussenmeter is het verbruik van de Argonweg in de periode 1-1-2016 t/m 31-12-2016 uitgelezen. Dit is afgetrokken van het totaalverbruik van de Heliumweg.

Het elektra- en gasverbruik van de verschillende panden wordt berekend aan de hand van meterstanden die halfjaarlijks wordt opgemeten. Deze zijn berekend in het document "Berekening definitief energieverbruik Uraniumweg, Heliumweg en Di Lasso 2016".

Omdat op de locaties Uraniumweg en Argonweg ruimten worden verhuurd aan derde partijen is het aantal vierkante meters berekend dat door Amfors gebruikt wordt in deze panden. Er zijn namelijk geen aparte meters voor deze ruimten aanwezig. Aan de Uraniumweg is 91% van de vierkante meters toe te wijzen aan Amfors. Op basis hiervan is het elektriciteits- en gasverbruik toegerekend. Voor beide emissiestromen wordt rekening gehouden met een foutmarge van -3% + 3%. Dit is een acceptabele marge, aangezien de foutmarge op de totale footprint hiermee 0,68% bedraagt. Op de Uraniumweg wordt vanaf 2015 een elektrische bedrijfsauto van een collegabedrijf gestald en opgeladen. Op het oplaadpunt zit een tussenmeter dus is inzichtelijk welk deel van het verbruik in mindering gebracht kan worden op die van Amfors.

De berekening van de gegevens voor de Di Lassostraat is gedaan aan de hand van de gegevens van de opgeheven locatie Schothorsterlaan. Dit is een pand waar dezelfde werkzaamheden hebben plaats gevonden. De gegevens van de Schothorsterlaan zijn gecorrigeerd m.b.v. graaddagen in 2016 en daarna omgerekend voor de Di Lassostraat.

In het document "Berekening definitief energieverbruik Uraniumweg, Heliumweg en Di Lasso 2016" staan de juiste gegevens

voor de berekening van gas en elektra. Op basis hiervan is het elektriciteits- en gasverbruik toegerekend. Voor beide emissiestromen wordt rekening gehouden met een foutmarge van -1% tot +1%. Dit acceptabele marge, aangezien de foutmarge op de totale footprint hiermee 0,4% bedraagt.

#### *Brandstofverbruik materieel*

Het brandstofverbruik van het materieel is in kaart gebracht op basis van de werkelijke liters getankte brandstof. Deze gegevens zijn afkomstig van het leasebedrijf of de brandstofleveranciers. Het is niet waarschijnlijk dat er een significante onnauwkeurigheid of afwijking zit in de gebruikte gegevens.

#### *Brandstofverbruik lease- en bedrijfswagens*

Ook het brandstofverbruik van de lease- en bedrijfswagens is in kaart gebracht op basis van de werkelijke liters getankte brandstof. Deze gegevens zijn afkomstig van het leasebedrijf of de brandstofleveranciers. Het is niet waarschijnlijk dat er een significante onnauwkeurigheid of afwijking zit in de gebruikte gegevens.

#### *Privé auto's en OV*

Het aantal verreden zakelijke kilometers met privé auto's is gebaseerd op het aantal gedeclareerde kilometers. Het aantal verreden zakelijke OV-kilometers betreft een inschatting op basis van gedeclareerde reis- en verblijfskosten (10% van alle gedeclareerde kosten), een gemiddelde vaste prijs per rit van € 0,87 en een gemiddelde variabele prijs per kilometer van € 0,153 ([www.ervaarhetov.nl](http://www.ervaarhetov.nl)). Deze aannames zorgen voor een redelijke mate van meetonnauwkeurigheid ten aanzien van deze emissiestroom. Echter, OV-gebruik maakt minder dan 1% uit van de totale uitstoot van Amfors. De invloed op de totale uitstoot van Amfors is daarom nihil.

## 3.8. Verificatie

*De emissie-inventaris van Amfors is niet geverifieerd.*

## 3.9. Rapportage volgens ISO 14064-1

Dit rapport is opgesteld volgens de eisen uit ISO 14064-1, paragraaf 7. In Tabel 4 is een kruistabel gemaakt van de onderdelen uit ISO 14064-1 en de hoofdstukken in het rapport.

ISO 14064-1	§ 7.3 GHG report content	Beschrijving	Hoofdstuk rapport
	A	Beschrijving van de rapporterende organisatie	2
	B	Verantwoordelijke personen voor het rapport	3.1
	C	Rapportageperiode	3.2
4.1	D	Documentatie Operational Boundaries	3.3
4.2.2	E	Directe GHG-emissies gerapporteerd in tonnen CO <sub>2</sub> en per GHG	3.4
4.2.2	F	Beschrijving van CO <sub>2</sub> -uitstoot door verbranding biomassa	3.4
4.2.2	G	GHG-verwijderingen beschreven in tonnen CO <sub>2</sub>	3.4
4.3.1	H	Verklaring voor het uitsluiten van GHG-bronnen en -putten	3.4
4.2.3	I	Indirecte GHG-emissies gerapporteerd in tonnen CO <sub>2</sub> afkomstig elektriciteit, hitte of stoom.	3.4
5.3.1	J	GHG-emissie-inventaris basis jaar	3.2
5.3.2	K	Verklaring veranderingen en nacalculaties basisjaar	3.4
4.3.3	L	Referentie of beschrijving van berekenmethode met argumentatie voor keuze	3.5
4.3.3	M	Verklaring voor verandering in berekenmethode t.o.v. andere jaren.	3.6
4.3.5	N	Referentie of documentatie van gebruikte GHG-emissiefactoren of verwijderingfactoren	3.6
5.4	O	Een verklaring dat het rapport volgens ISO 14064-1 §7.3 is opgesteld.	3.9
	P	Een verklaring dat het rapport is geverifieerd, inclusief type verificatie.	3.8
	Q	Verificatie	3.8

## 4. Energiemanagementsysteem

Dit hoofdstuk beschrijft het energiemanagementsysteem van Amfors, volgens de ISO 50001 richtlijn.

### 4.1. Monitoring, meting en analyse

In onderstaande tabel staat een overzicht van monitoring voor energieverbruik, energieprestatie, uitvoering van het actieplan en evaluatie van het energieverbruik (planning energiemanagementsysteem). De algehele coördinatie van dit traject is in handen van Bob Gussenhoven.

		<b>Frequentie</b>	<b>Bron</b>	<b>Verantwoordelijk</b>
<b>Energieverbruik voor berekening footprint</b>	<i>Registratie van elektriciteitsverbruik</i>	<i>Per half jaar</i>	<i>Meter</i>	<i>André Janssen</i>
	<i>Registratie van gasverbruik</i>	<i>Per half jaar</i>	<i>Meter</i>	<i>André Janssen</i>
	<i>Registratie van materieel, lease- en bedrijfsauto's</i>	<i>Per half jaar</i>	<i>Tankoverzichten: Alphabet/Esso/Guliker/Multicard/Poel/ Salland</i>	<i>Geurt Ruitenbeek</i>
	<i>Registratie zakelijk OV gebruik</i>	<i>Per half jaar</i>	<i>Declaraties</i>	<i>Bob Gussenhoven</i>
	<i>Registratie zakelijke km in privé auto</i>	<i>Per half jaar</i>	<i>Declaraties</i>	<i>Bob Gussenhoven</i>
	<i>Invoeren in CO<sub>2</sub>-Management</i>	<i>Per half jaar</i>	<i>CO<sub>2</sub>-Management online dashboard</i>	<i>Geurt Ruitenbeek/ André Janssen/ Bob Gussenhoven/ Heidrunn Zitzmann</i>
<b>Energieprestatie</b>	<i>Energieprestatie indicatoren beoordelen</i>	<i>Per half jaar</i>	<i>CO<sub>2</sub>-Management online dashboard</i>	<i>Bob Gussenhoven/ Heidrunn Zitzmann</i>
<b>Actieplan</b>	<i>Voortgang actiepunten uit Beleid- en actieplan</i>	<i>Per half jaar</i>	<i>MT overleg</i>	<i>Bob Gussenhoven/ Heidrunn Zitzmann</i>
<b>Communicatie</b>	<i>In- en extern communiceren voortgang footprint, reductiemaatregelen en actiepunten</i>	<i>Per half jaar</i>	<i>CO<sub>2</sub>-Management online dashboard en actieplan</i>	<i>Bob Gussenhoven/ Anita v Boxtel</i>
<b>Evaluatie</b>	<i>Energieverbruik t.o.v. verwachting</i>	<i>Jaarlijks (Q1)</i>	<i>CO<sub>2</sub>-Management online dashboard</i>	<i>Bob Gussenhoven/ Heidrunn Zitzmann</i>

### 4.2. Interne beoordeling, - audit en zelfevaluatie

Naast het monitoren van de energieprestatie wordt er ook jaarlijks in Q4 een interne beoordeling en audit en een zelfevaluatie uitgevoerd waarbij wordt gecontroleerd of de organisatie (nog) voldoet aan de eisen die worden gesteld aan het niveau van de CO<sub>2</sub>-Prestatieladder waarop het bedrijf gecertificeerd is.

Bij Amfors worden de interne beoordeling en audit door een onafhankelijke auditor uitgevoerd van Dé CO<sub>2</sub> Adviseurs.

### 4.3. Afwijkingen, corrigerende en preventieve maatregelen

Aan de hand van de monitoring, interne beoordeling, audit en de zelfevaluatie worden correctieve acties en preventieve maatregelen genomen, met inbegrip van:

- Beoordeling van afwijkingen of mogelijke afwijkingen;
- Vaststelling van de oorzaken van afwijkingen en mogelijke afwijkingen;
- Beoordeling van de noodzaak van maatregelen om te bewerkstelligen dat afwijkingen zich niet voordoen of opnieuw voordoen;
- Vaststelling en implementatie van geschikte vereiste maatregelen;
- Het bijhouden van registraties van corrigerende en preventieve maatregelen;
- Beoordeling van de doeltreffendheid van de genomen corrigerende of preventieve maatregelen.

### 4.4. Directiebeoordeling

Eenmaal per jaar wordt er een directiebeoordeling uitgevoerd aangaande de CO<sub>2</sub>-Prestatieladder. Deze directiebeoordeling vindt in februari plaats.

Ter voorbereiding van deze beoordeling wordt de volgende informatie verzameld:

- Footprint berekening van het voorgaande jaar inclusief energieprestatie indicatoren;
- Resultaten van interne beoordeling, -audit, zelfevaluatie en audit door de ladder certificerende instelling (TUV);
- Status vervolgmaatregelen van vorige directiebeoordelingen;
- Aanbeveling voor verbetering.

De output bestaat uit maatregelen/besluiten met betrekking tot:

- Verbetering van de doeltreffendheid van het managementsysteem en bijbehorende processen;
- Een analyse van de waarschijnlijkheid van het gaan halen van eerder gepubliceerde reductiedoelstellingen.

## 5. Communicatieplan

### 5.1. Over dit communicatieplan

Dit communicatieplan beschrijft de wijze waarop Amfors haar beleid, doelstellingen en vordering op het gebied CO<sub>2</sub>-emissiereductie communiceert naar haar interne en externe belanghebbenden.

Het plan is opgesteld in het kader van de certificering op de CO<sub>2</sub>-Prestatieladder (onderdeel 3.C.2 van de CO<sub>2</sub>-Prestatieladder 3.0)

Door te communiceren over CO<sub>2</sub>-emissiereductie vergroot Amfors intern het draagvlak en stimuleert zij medewerkers (interne belanghebbende) om een bijdrage te leveren aan deze reductie. Amfors brengt externe belanghebbenden door communicatie op de hoogte van haar inzet en vorderingen en kan door deze belanghebbenden hierop aangesproken worden.

### 5.2. Belanghebbenden, boodschap en communicatiemiddelen

De belanghebbenden zijn partijen die belang hebben bij of belangrijk zijn voor de CO<sub>2</sub>-reductie van Amfors. Ze zijn in te delen in twee groepen namelijk de interne en externe belanghebbenden.

#### 5.2.1. Interne belanghebbenden

Amfors heeft de volgende interne belanghebbenden geïdentificeerd:

- Directie en management;
- Medewerkers;
- Algemeen Bestuur van het Regionaal Sociaal Werkvoorzieningsschap Amersfoort en Omgeving;
- Raad van Commissarissen;
- Wethouders Financiën van de gemeenten Amersfoort, Baarn, Bunschoten-Spakenburg, Leusden, Soest en Woudenberg (aandeelhouders).

#### *Boodschap*

De kernboodschap is: Amfors draagt bij aan het milieu door de CO<sub>2</sub>-uitstoot ten gevolge van haar bedrijfsactiviteiten actief te reduceren en ze vraagt haar medewerkers om medewerking in het signaleren van kansen en actieve deelname om de CO<sub>2</sub>-uitstoot verder terug te brengen.

De interne communicatie over CO<sub>2</sub>-emissiereductie gaat met name over:

- Doelen en ambities ten aanzien van de CO<sub>2</sub>-emissiereductie;
- Reductiemaatregelen die worden uitgerold;
- Voortgang en resultaten;
- Stimuleren van medewerkers om zelf bij te dragen aan CO<sub>2</sub>-reductie;
- Deelname aan initiatieven.

#### *Communicatiedoelstellingen*

Bewustwording en draagvlak voor het CO<sub>2</sub>-beleid creëren, zodat medewerkers actief mee gaan denken over reductiemaatregelen en zuiniger met machines en apparatuur omgaan.

#### *Communicatiemiddelen*

Voor de interne communicatie worden de volgende communicatiemiddelen ingezet:

*Intranet*

Op het intranet is informatie te vinden over:

- Beleid, doelstellingen en voortgang op het gebied van CO<sub>2</sub>-emissiereductie;
- De eigen bijdrage die medewerkers kunnen leveren aan reductie van CO<sub>2</sub>- emissie;
- Deelname aan initiatieven waar Amfors zich bij heeft aangesloten;
- CO<sub>2</sub>-footprint gegevens.

*Nieuwsberichten*

Via de nieuwsberichten op het intranet wordt minimaal 2x per jaar gecommuniceerd over de voortgang van het CO<sub>2</sub>-reductiebeleid in het kader van de CO<sub>2</sub>-Prestatieladder.

*Directieoverleg*

Eén keer per jaar worden de resultaten van de CO<sub>2</sub>-Prestatieladder besproken in het directieoverleg (zie directiebeoordeling in CO<sub>2</sub>-Managementrapportage).

*MT-overleg*

Voortgang CO<sub>2</sub>-reductie, bijbehorende acties, keteninitiatieven, is ieder kwartaal een vast agendapunt in het MT-overleg.

*Werkoverleg*

Eén keer in het half jaar staat het onderwerp 'reductiekansen' op de agenda in de werkoverleggen. Dit onderwerp wordt gekoppeld aan de voortgang van de reductiedoelstellingen en de footprint. Hiermee worden de medewerkers uitgevraagd om na te denken welke (extra) reductiekansen er liggen binnen hun eigen activiteiten.

## 5.2.2. Externe belanghebbenden

De CO<sub>2</sub>-Prestatieladder omschrijft externe belanghebbenden als:

- Partijen die belang hebben bij reductie van energie en CO<sub>2</sub>-emissie;
- Potentiële partners om mee samen te werken aan CO<sub>2</sub>-emissiereductie, zowel in de (keten)initiatieven van het bedrijf als bij de maatregelen in de projecten (in het geval van Amfors is dat het onderhoudsproject van de gemeente Amersfoort).

Op basis van bovenstaande criteria heeft Amfors haar externe belanghebbenden vastgesteld. De deelnemende gemeenten, de Provincie en Hapam zijn partijen die belang hebben bij reductie van de CO<sub>2</sub>-emissie. Bedrijvenvereniging Amersfoort West is een potentiële partner om mee samen te werken aan CO<sub>2</sub>-reductie. Kraakman Perfors B.V. , Bakker Bedrijfswagens Groep en Poel Bosbouwartikelen B.V. zijn bedrijven die bij kunnen dragen aan de reductiemaatregelen in projecten (waaronder het project met gunningsvoordeel).

*Externe belanghebbenden:*

- Alle deelnemende gemeenten (Gemeente Amersfoort, Leusden, Bunschoten/Spakenburg, Baarn, Soest en Woudenberg) zijn aandeelhouder en zullen baat hebben bij/gecharmeerd zijn van een bedrijf met een milieubewuste bedrijfsvoering/inzet voor MVO. De gemeenten hebben zelf namelijk ook doelstellingen op milieugebied zoals Amersfoort die CO<sub>2</sub>-neutraal wil worden. Amfors draagt bij aan die CO<sub>2</sub>-reductie als het gecertificeerd is voor de CO<sub>2</sub>-Prestatieladder;
- Provincie Utrecht (alle overheden hebben milieudoelstellingen en hebben baat bij bedrijven die daar aan bijdragen);
- Hapam B.V. is een klant van Metafors en heeft een milieumanagementsysteem ISO 14001. In het kader hiervan zoeken zij zoveel mogelijk aansluiting bij leveranciers die ook een milieumanagementsysteem hanteren. Hiervoor zijn we schriftelijk benaderd. De CO<sub>2</sub>-Prestatieladder sluit hier in ieder geval bij aan;
- Bedrijvenvereniging Amersfoort West (daar is Amfors bij aangesloten) Mogelijk kan met bedrijven uit de omgeving op milieugebied of initiatieven samengewerkt worden;
- Kraakman Perfors B.V. (doet onderhoud aan materieel Amfors). Zij adviseren Amfors bij de vervanging en het onderhoud van materieel;
- Bakker Bedrijfswagens Groep (doet onderhoud aan voertuigen Amfors). Zij adviseren Amfors bij de vervanging en het

onderhoud van voertuigen;

- Poel Bosbouwartikelen B.V. (daar leaset Amfors materieel). Zij adviseren Amfors bij het te leasen materieel;

In tabel 6 staat aangegeven wat de verhouding, op het gebied van CO<sub>2</sub>-reductie, van de externe belanghebbende is t.o.v. Amfors.

Externe belanghebbende	Beschikt over ter zake doende kennis op gebied CO2	Rol in beleid milieubescher- ming	Rol in maatschappelijk debat milieubescher- ming	Potentiële partner in initiatief	Potentiële partner reductie in project	Verhou- ding
Deelnemende gemeenten (Gemeente Amersfoort, Leusden, Bunschoten/Spakenburg, Baarn, Soest en Woudenberg) RWA/Amfors	Ja, afdeling Milieu	Ja, lokaal	Ja, lokaal	Nee	Ja	Klant
Provincie Utrecht	Ja, afdeling Milieu	Ja, regionaal	Ja, regionaal	Nee	Nee	Klant
Hapam B.V.	Nee	Nee	Nee	Nee	Nee	Klant
Bedrijvenvereniging Amersfoort West	Nee	Nee	Nee	Ja	Nee	Branche- genoot
Kraakman Perfors B.V.	Nee	Nee	Nee	Nee	Ja	Leveran- cier
Bakker Bedrijfswagens Groep	Nee	Nee	Nee	Nee	Ja	Leveran- cier
Poel Bosbouwartikelen B.V.	Nee	Nee	Nee	Nee	Ja	Leveran- cier

### 5.2.3. Boodschap

#### *Klanten*

Amfors wil klanten informeren over haar eigen CO<sub>2</sub>-beleid en de reductiemaatregelen die hier het gevolg van zijn.

#### *Leveranciers*

Amfors legt aan leveranciers uit wat haar beleid is op het gebied van CO<sub>2</sub>-reductie en wat Amfors in dat kader van ze verlangt.

#### *Branchegenoten, overheden en kennisinstellingen*

Met branchegenoten, overheden en kennisinstellingen wil Amfors zijn kennis delen over het reduceren van CO<sub>2</sub>-uitstoot.

De doelstelling van de externe communicatie over CO<sub>2</sub>-emissiereductie is dat de belanghebbenden bekend zijn met:

- Doelen en ambities ten aanzien van de CO<sub>2</sub>-emissiereductie;
- Voortgang en resultaten;
- Deelname aan initiatieven.

#### *Communicatiedoelen*

- Klanten en leveranciers zijn bekend zijn met bovenstaande boodschappen;
- Amfors biedt klanten en leveranciers de mogelijkheid om van gedachten te wisselen over het CO<sub>2</sub>-beleid en evt. gezamenlijk op trekken in reductiemaatregelen.

#### *Communicatiemiddelen*

Voor de externe communicatie worden de volgende communicatiemiddelen ingezet:

- Website;

- Nieuwsbrief;
- Twitter;
- LinkedIn;
- Netwerkbijeenkomsten.

## 5.2.4. Communicatieplanning

De in- en externe communicatie zijn deels planmatig geprogrammeerd. Voor het overzicht zijn de communicatiemiddelen, frequenties, doelgroepen en verantwoordelijken schematisch weergegeven.

<b>Middel</b>	<b>frequentie</b>	<b>Doelgroep</b>	<b>Inhoud</b>	<b>Verantwoordelijke</b>
<i>Intranet</i>	<i>2x per jaar (febr./sept.)</i>	<i>Alle medewerkers</i>	<i>CO<sub>2</sub>-beleid, CO<sub>2</sub>-footprint, voortgang en doelstellingen, maatregelen en initiatieven.</i>	<i>Bob Gussenhoven</i>
<i>Intranet</i>	<i>1x per jaar (jan.)</i>	<i>Alle medewerkers</i>	<i>Resultaten interne beoordeling, -audit, directiebeoordeling en externe audit</i>	<i>Bob Gussenhoven</i>
<i>Werkoverleg</i>	<i>2x per jaar (febr./sept.)</i>	<i>Alle medewerkers</i>	<i>CO<sub>2</sub>-beleid, CO<sub>2</sub>-footprint, voortgang en doelstellingen, maatregelen en initiatieven.</i>	<i>Leidinggevenden</i>
<i>MT-vergadering</i>	<i>2 x per jaar (febr./ juli)</i>	<i>Managementteam</i>	<i>CO<sub>2</sub>-beleid, CO<sub>2</sub>-footprint, voortgang en doelstellingen, maatregelen en initiatieven.</i>	<i>Bob Gussenhoven</i>
<i>Vergadering RvC en Algemeen bestuur</i>	<i>1x per jaar (febr.)</i>	<i>Directieleden</i>	<i>CO<sub>2</sub>-beleid, CO<sub>2</sub>-footprint, voortgang en doelstellingen, maatregelen en initiatieven.</i>	<i>Ronald de Koning</i>

<b>Middel</b>	<b>frequentie</b>	<b>Doelgroep</b>	<b>Inhoud</b>	<b>Verantwoordelijke</b>
<i>Website</i>	<i>2 x per jaar (febr./sept.)</i>	<i>Alle interne en externe belanghebbenden</i>	<i>CO<sub>2</sub>-beleid, CO<sub>2</sub>-footprint, voortgang en doelstellingen, maatregelen en initiatieven.</i>	<i>Anita v Boxtel</i>
<i>Twitter</i>	<i>Doorlopend</i>	<i>(Potentiële) klanten, lokale en regionale overheden en branchegenoten</i>	<i>Voortgang en initiatieven CO<sub>2</sub>-Prestatieladder.</i>	<i>Anita v Boxtel</i>
<i>LinkedIn</i>	<i>Doorlopend</i>	<i>(Potentiële) klanten en branchegenoten</i>	<i>Voortgang en initiatieven CO<sub>2</sub>-Prestatieladder.</i>	<i>Anita v Boxtel</i>
<i>Nieuwsbrief</i>	<i>2x per jaar (febr./sept.)</i>	<i>Klanten, lokale en regionale overheden, branchegenoten</i>	<i>CO<sub>2</sub>-beleid, CO<sub>2</sub>-footprint, voortgang en doelstellingen, maatregelen en initiatieven.</i>	<i>Anita v Boxtel</i>
<i>Netwerkbijeenkomsten</i>	<i>2x/jaar</i>	<i>Klanten en lokale bedrijven</i>	<i>CO<sub>2</sub>-beleid, CO<sub>2</sub>-footprint, voortgang en doelstellingen, maatregelen en initiatieven.</i>	<i>Heidrunn Zitzmann</i>



## 6. Initiatieven

### Rechtspersoon Amfors

Naam	Bibliotheken	Startdatum	Einddatum	Top tien	Deelname	Onderwerp	Resultaten
FleetAcademy	CO2	01-11-2016		Ja			<p>Waarom de FleetAcademy Fleet &amp; Mobiliteitsmanagement is een vak waar de actualiteit van vandaag relevant is voor de keuzes van morgen. Om kennisdeling met vakgenoten te stimuleren hebben een aantal partners uit de branche de FleetAcademy opgericht. Uitsluitend vakgenoten kunnen een lidmaatschap aanvragen en deelnemen aan de sessies die door de FleetAcademy worden geïnitieerd. Onafhankelijkheid en actualiteit zijn onze kernwaarden. Wie zijn deze vakgenoten? Steeds vaker hebben verschillende afdelingen binnen één organisatie te maken met het wagenpark. De FleetAcademy is opgericht voor managers die nauw betrokken zijn bij de strategische, tactische en operationele uitdagingen in relatie tot zakelijke mobiliteit. Doelgroep•Fleetmanagers;•HR-managers;•Inkoop- en Facility managers;•CFO's en Financieel managers. VoordelenExclusieve informatie;Experts uit de markt;Kosteloze deelname;Geen commercieel belang;Toegang tot LinkedIn groep;Netwerkbörrel.</p>
Nederland CO2 Neutraal	CO2	01-12-2015		Ja			<p>Stichting Nederland CO2 Neutraal</p> <p>Door Amfors wordt deelgenomen aan het initiatief 'Nederland CO2 Neutraal'. Dit initiatief richt zich op het inspireren van de deelnemers, het vergroten van kennis over CO2-reductiemogelijkheden en het vergroten van een duurzaam netwerk. Zij doet dit middels vierjaarlijkse middagprogramma's en het faciliteren van werkgroepbijeenkomsten. Onderstaand treft u een overzicht van het jaarlijks budget voor het initiatief Nederland CO2 Neutraal aan. Om deze deelname te bewijzen worden de volgende documenten bewaard:· Intentieverklaring Nederland CO2 Neutraal· Verslagen werkgroep wagenpark 4· Verslagen bijeenkomsten Nederland CO2 Neutraal</p>
'Energie besparen op Iссelt'	CO2	01-11-2016		Ja			<p>Dit project is onderdeel van een opdracht van Innovem (Gerard Smakman) en Vledder Projecten (Gerrit Vledder) voor de <b>gemeente Amersfoort</b> en de <b>Economic Board Utrecht (EBU)</b>. Doel is om de CO2- uitstoot van bedrijven op Iссelt substantieel terug te dringen. In het verlengde van internationale en nationale akkoorden wordt ook voor regionale en lokale overheden de prioriteit voor energiebesparing steeds groter. Om dat te bereiken wordt aan bedrijven door Innovem en Vledder Projecten op verschillende manieren ondersteuning geboden. Dat gebeurt in samenwerking met <b>bedrijvenvereniging Awest</b>.</p>