

Corona protocol RWA/Amfors



Samen tegen het Coronavirus

Weet jij nog wat de maatregelen zijn?



✓ Houd minstens 1,5 meter afstand van elkaar



✓ Was je handen
regelmatig



✓ Hoest of nies
in je elleboog



✓ Gooi zakdoekjes
na gebruik weg

Inhoud

| | |
|---|---|
| 1. Inleiding | 3 |
| 2. De anderhalve meter afstandsregel | 3 |
| 3. Hygiëne maatregelen | 4 |
| 4. Overige maatregelen | 4 |
| 5. Vervoer | 6 |
| 6. Communicatie, toezicht en handhaving | 6 |



1. Inleiding

Na de uitbraak van het Coronavirus (Covid-19) in China is inmiddels sprake van een wereldwijde pandemie. Net als andere organisaties heeft Amfors voorzorgsmaatregelen genomen om haar medewerkers te beschermen. Amfors stelt zich op het standpunt dat wij daarbij aansluiten bij de geldende en aankomende basisregels van de Rijksoverheid. Wij volgen de ontwikkelingen nauwlettend en komen indien nodig met aanvullende maatregelen die passen bij ons bedrijf en onze bedrijfsvoering.

We weten uit ervaring dat het belang van werk groot is. De structuur en regelmaat die werken biedt, is belangrijk voor het welzijn. Daarnaast vervullen we als bedrijf een belangrijke rol in een aantal vitale processen die van belang zijn om onze samenleving te kunnen laten functioneren (post, schoonmaak, stadsonderhoud, het verzorgen van de was voor zorginstellingen etc.). Wij allen spelen daarbij een belangrijke rol. Gezien het belang van werk voor onze medewerkers en opdrachtgevers is en blijft onze eerste prioriteit dat wij dit op een veilige manier doen.

Dit protocol betreft een samenvatting van de belangrijkste maatregelen die RWA/Amfors heeft genomen in het kader van de Corona uitbraak en beschrijft hoe we zaken regelen t.a.v. afstand houden, hygiëne, beschermingsmaatregelen, gedragsbeïnvloeding, toezicht, controle en handhaving. De maatregelen gelden voor alle werkplekken en zijn zowel overkoepelend als maatwerk.

2. De anderhalve meter afstandsregel

De Rijksoverheid en het RIVM hebben aangegeven dat het van groot belang is dat we minimaal 1,5 meter afstand van elkaar houden. Door 1,5 meter (2 armlengtes) afstand te houden is de kans klein(er) dat mensen elkaar besmetten. Dit betekent voor Amfors dat we daar rekening mee houden bij de bezetting op de afdelingen, het gebruik van het magazijn, het bedrijfsrestaurant, de kantoorwerkplekken, de printplekken, de ruimte rondom de koffieapparaten, de toiletten, de kluisjes, etc. Als bij het passeren van elkaar het niet mogelijk is om de anderhalve meter aan te houden en het is niet mogelijk om even uit te weg te gaan, passeer elkaar dan met de rug naar elkaar toe en het gezicht afgewend.



Welke beschermingsmaatregelen worden genomen om deze afstandsregel te borgen?

- De 1,5 meter afstandsregel wordt in acht genomen.
- Op werkplekken zijn passende maatregelen genomen om afstand te waarborgen (ook tijdens pauzes en de lunch).
- Aangepast gebruik van het bedrijfsrestaurant.
- Er wordt geen koffie, thee of andere drank gehaald voor collega's om onnodig contact te voorkomen.
- Er is vloerbelijning (en vloerstickers) aangebracht t.b.v. looproutes en gebruik restaurant en toiletten.
- De receptie is voorzien van een spatscherm (en vloerbelijning).
- Leveranciers worden naar een loket in het magazijn verwezen.

In aanvulling hierop verzorgen de verschillende bedrijfsonderdelen bewegwijzering die specifiek op dat onderdeel van toepassing is.

Hoe wordt de 1,5 meterafstandsregel gecommuniceerd?

- Via de direct leidinggevenden, door het ophangen van posters binnen het hele bedrijf (in de hallen, gangen, trappenhuis, lift) en via berichten op Intranet en de Tv-schermen.
- Door *elkaar* aan te spreken.

3. Hygiëne maatregelen

Zoals bij alle virusinfecties zoals griep en verkoudheid, verkleinen goede hygiënemaatregelen ook bij het coronavirus de kans om ziek te worden. Het stoppen met handen schudden is belangrijk omdat via handen virussen zich gemakkelijk verspreiden. Veel mensen zitten ook (ongemerkt) vaak met hun handen aan hun neus of mond. Door geen handen meer te schudden, wordt de kans verkleind om besmet te raken en anderen te besmetten. Het is belangrijk om vaak en goed de handen te wassen. Door zeep verwijder je ook de 'lipidenlaag' (een soort vetlaagje op je huid), waar het virus in zit en gaat het virus dood. Daarom is wassen met zeep heel effectief.

Daarnaast is het belangrijk om in de elleboog te niezen of hoesten, ook wanneer je korte mouwen draagt. Door in de elleboog te niezen of hoesten verklein je dus ook de kans dat je anderen besmet.

De kans is klein dat je ziek wordt van het aanraken van oppervlakken of spullen zoals post, pakketjes of een bos bloemen. De kans wordt nog kleiner wanneer je na aanraking niet met de handen in het gezicht komt en daarna je handen wast.

Welke beschermingsmaatregelen zijn genomen om de hygiënemaatregelen te borgen?

- Het goed wassen van de handen conform de instructie (20 seconden lang met water en zeep, daarna handen goed drogen met papier).
- Het in de binnenkant van de elleboog hoesten en niezen.
- Het gebruiken van papieren zakdoekjes om de neus te snuiten en deze daarna weg te gooien in een afvalbak.
- Geen handen schudden of andere vormen van fysiek contact.
- Het regelmatig (extra) schoonmaken/desinfecteren van deurklinken, trapleuningen, koffie apparatuur, kopieerapparaten en liftknoppen.
- Het reinigen van gereedschap dat gezamenlijk wordt gebruikt.
- Medewerkers reinigen aan het eind van de dag het 'eigen' gereedschap.
- Het desinfecteren van knoppen op printers, machines en gereedschappen daar waar meerdere medewerkers deze gebruiken.
- Medewerkers van Eemfors en Horeca en Aandacht dragen handschoenen.
- In het restaurant zijn spatschermen bij de kassa geplaatst en zijn cash betalingen zoveel mogelijk vervangen door pinbetalingen.



4. Overige maatregelen

Naast de belangrijke 1,5 metermaatregel heeft Amfors nog een aantal andere maatregelen genomen in lijn met het beleid van de Rijksoverheid en conform het advies van het RIVM.

Klachten

- Je kunt komen werken behalve bij verkoudheidsklachten, benauwd worden en/of koorts (>38 graden).

Thuisituatie

Als jij of iemand in de thuisituatie naast verkoudheidsklachten, benauwd wordt **en/of** koorts (>38 graden) krijgt, moeten alle leden uit die thuisituatie thuisblijven.

- *Onlangs teruggekeerd vanuit een risicogebied?*
Wanneer je onlangs bent teruggekeerd uit een risicogebied blijf je minimaal 14 dagen thuis. Je kunt pas weer naar het werk als je 24 uur klachtenvrij bent.

Kwetsbare medewerkers

Wie zijn dit?

- Mensen van 70 jaar en ouder.
- Volwassenen (ouder dan 18 jaar) met een van onderliggende aandoeningen:
 - Mensen met chronische luchtweg- of longproblemen die daar van zo veel last hebben dat ze onder behandeling van een longarts zijn.
 - Chronische hartpatiënten, die daar zoveel last van hebben dat ze onder behandeling zijn van een cardioloog.
- *De kwetsbare groep kan ook zijn werk blijven doen zolang door iedereen consequent volgens de bestaande richtlijnen/procedures wordt werkt. Alle maatregelen moeten maximaal zijn geïmplementeerd en worden nageleefd.*
Door de ingevoerde maatregelen die zijn genomen kunnen ook de kwetsbare medewerkers veilig aan het werk. Uitzondering hierop is dat de bedrijfsarts adviseert dat ondanks de genomen maatregelen Amfors vanwege het risico vanwege de medische situatie van de betreffende medewerker niet de juiste werkomgeving kan bieden.

Beperking vergaderingen en bijeenkomsten

- Centrale activiteiten zoals vergaderingen, recepties en interne en externe overleggen zijn mogelijk mits de vereiste afstand van 1,5 meter in acht genomen kan worden. Opleidingen worden na de zomervakantie (per 1 september) hervat.

Gedetacheerden (groeps- en individueel)

De gedetacheerden volgen de maatregelen die het inlenende bedrijf neemt.

Lunch en koffiepauze

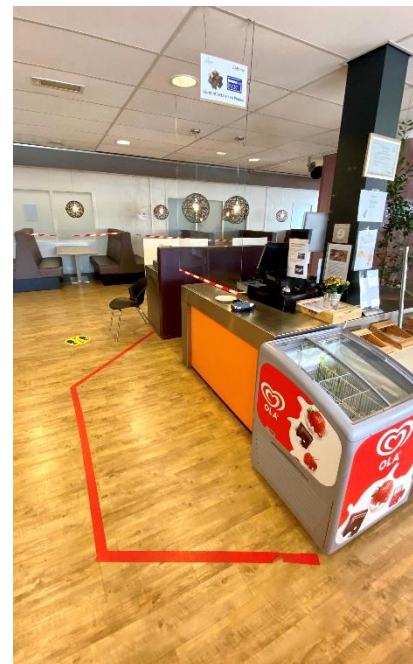
- Het bedrijfsrestaurant van Amfors is alleen geopend om eten en drinken af te halen. Dit kan dan op de werkplek worden genuttigd. Er zijn looproutes met afstand instructies aangebracht.

Verzuimmelding en spreekuur bedrijfsarts/verzuimconsulent

- Heb je klachten als griep, hoesten, niezen of koorts, meld je dan ziek bij je leidinggevende.
De spreekuren bedrijfsarts/verzuimadviseur worden tot 1 juli telefonisch afgehandeld.

Gedeeltelijke openstelling scholen en opvang kinderen

- Mocht de gedeeltelijke openstelling van scholen en opvang voor kinderen tot problemen leiden, dan kan de medewerker dit overleggen met de direct leidinggevende om een praktische oplossing te vinden.



5. Vervoer

Het nieuwe coronavirus kan zich verspreiden op plekken waar mensen dicht op elkaar zitten. Daarom is er extra aandacht voor het vervoer. RWA/Amfors gaat ervan uit dat tijdens de coronacrisis zoveel mogelijk geprobeerd wordt alleen te reizen van en naar de werkplek. Medewerkers komen zoveel mogelijk met eigen vervoer en als dat niet mogelijk is met het openbaar vervoer met inachtneming van de daar geldende maatregelen (zoals een verplicht mondkapje vanaf 1 juni).

Welke beschermingsmaatregelen gelden, zodat medewerkers veilig naar en van het werk en de verschillende werklocaties kunnen reizen?

Woon-werk verkeer:

- Reis zoveel mogelijk alleen van en naar de werkplek;
- Reis alleen samen als apart vervoer niet geregeld kan worden;
- Reis zoveel mogelijk met eigen vervoer;
- Kom zoveel mogelijk op de fiets naar het werk;
- Medewerkers worden zoveel mogelijk in hun woonplaats ingepland qua werk, zodat het met de fiets naar het werk komen wordt gestimuleerd.

Bedrijfswagens:

- Het plaatsen van transparante, niet-reflecterende afscheidingsschermen in bedrijfswagens die door meer dan 1 persoon worden gebruikt;
- 1,5 meter afstand houden bij het in- en uitstappen;
- Extra ventilatie in de bus/wagen door het raam te openen bij mooi weer of het ventilatiesysteem aan te zetten;
- Zoveel mogelijk op dezelfde plek zitten;
- Zorgen voor optimale hygiëne door de bedieningsmiddelen (stuur, versnellingspook, deurklink, touchscreen, etc.) extra te reinigen en regelmatig te desinfecteren.



Openbaar vervoer/taxi en groepsvervoer

- Conform de maatregelen die door de vervoerder worden genomen.

6. Communicatie, toezicht en handhaving

Voor het goed naleven van de maatregelen is goede communicatie essentieel.

Daarbij is het belangrijk helder en zorgvuldig te communiceren met/naar medewerkers, klanten, leveranciers en stakeholders over de ontwikkelingen in ons bedrijf.

Inzichten en maatregelen kunnen veranderen. Het coronateam (algemeen directeur, manager P&O, concerncontroller en directie-assistent) overlegt om die reden dan ook regelmatig of bijsturing of aanpassing op de lopende maatregelen nodig is.

Hoe wordt gecommuniceerd?

- Centrale communicatie voor alle onderdelen/bedrijven en afdelingen via de directie.
- Op intranet, de TV schermen, internet.
- Via posters.
- Indien nog via maatwerk per onderdeel/bedrijf en afdeling.



Hoe wordt het toezicht geregeld t.a.v. de maatregelen?

- Allereerst door elkaar aan te spreken. Daarbij worden normale omgangsvormen in acht genomen.
- De direct leidinggevendenden zijn verantwoordelijk voor het toezicht op het naleven van de maatregelen. Daarbij hebben zij een signaalfunctie of de benodigde instructies over de 1,5 meter afstandsregel, overige instructies en in het kader van de maatregelen op alle strategische plekken aanwezig en beschikbaar zijn.

Hoe wordt gecontroleerd en gehandhaafd?

- De unitmanager/afdelingsmanager is verantwoordelijk voor de handhaving op de maatregelen. De algemeen directeur is hier eindverantwoordelijk.