



## CO<sub>2</sub>-Managementplan 2019



Versie	1.0
Datum	04-08-2020

---

# Inhoudsopgave

Inhoudsopgave	2
1. Inleiding	3
1.1. Leeswijzer	3
2. Beschrijving van de organisatie	4
2.1. Bedrijfsgrootte	4
2.2. Projecten met gunningsvoordeel	4
3. Emissie inventaris	5
3.1. Verantwoordelijkheden	5
3.2. Basisjaar	6
3.2.1. Rapportage periode	6
3.3. Afbakening	6
3.3.1. Organisatorische grenzen	7
3.4. Directe en indirecte GHG emissies	7
3.4.1. Footprint referentiejaar 2018	8
3.4.2. Footprint rapportage periode 2019	8
3.4.3. Biomassa	8
3.4.4. Opname van CO <sub>2</sub>	9
3.4.5. Uitzonderingen	9
3.4.6. Belangrijkste beïnvloeders	9
3.4.7. Toekomst	9
3.5. Kwantificeringsmethode	9
3.6. Emissiefactoren	9
3.7. Onzekerheden	9
3.8. Verificatie	10
3.9. Rapportage volgens ISO 14064-1	10
4. Energiemanagementsysteem	12
4.1. Stuurcyclus	12
4.2. Monitoring, meting en analyse	13
4.3. Interne audit	13
4.4. Afwijkingen, corrigerende en preventieve maatregelen	13
4.5. Directiebeoordeling	15
5. Communicatieplan	16
5.1. Over dit communicatieplan	16
5.2. Belanghebbenden, boodschap en communicatiemiddelen	16
5.2.1. Interne belanghebbenden	16
5.2.2. Externe belanghebbenden	17
5.2.3. Boodschap	18
5.2.4. Communicatieplanning	19
6. Initiatieven	20

# 1. Inleiding

Amfors Holding B.V. (hierna te noemen Amfors) zet zich in voor duurzaamheid en heeft er voor gekozen om de CO<sub>2</sub>-Prestatieladder in te voeren. Hiermee wordt op concrete wijze vormgegeven aan de ambities die Amfors heeft om haar doelstelling op het gebied van duurzaamheid te realiseren. Het opstellen van de periodieke rapportages is onderdeel van de stuurcyclus binnen het energiemanagementsysteem dat in kader van de CO<sub>2</sub>-Prestatieladder is ingevoerd. Deze periodieke rapportage is opgesteld door de KAM-adviseur en de Facilitair manager en beschrijft alle zaken zoals beschreven in § 7.3 uit de ISO 14064.

De CO<sub>2</sub>-Prestatieladder kent vier invalshoeken:

1. Inzicht  
Het opstellen van een CO<sub>2</sub>-footprint conform de ISO 14064-1 norm en daarmee inzicht krijgen in de CO<sub>2</sub>-uitstoot van het bedrijf.
2. CO<sub>2</sub>-reductie  
De ambitie van het bedrijf om de CO<sub>2</sub>-uitstoot te verminderen.
3. Transparantie  
De wijze waarop een bedrijf intern en extern communiceert over haar CO<sub>2</sub>-footprint en reductiedoelstellingen.
4. Deelname aan initiatieven (in sector of keten) om CO<sub>2</sub> te reduceren

Elke invalshoek is onderverdeeld in vijf niveaus. Hoe hoger het niveau per invalshoek, hoe meer punten het bedrijf vergaart en uiteindelijk des te meer gunningsvoordeel het bedrijf ontvangt. Een erkende certificerende instantie beoordeelt de activiteiten en bepaalt het niveau van de CO<sub>2</sub>-Prestatieladder. Hiervoor moeten stappen zijn gezet op alle invalshoeken van de ladder.

In dit rapport wordt de emissie-inventaris van Amfors Holding B.V. over 2019 besproken. Dit rapport richt zich op invalshoek A (inzicht) en invalshoek B (CO<sub>2</sub>-reductie) van de CO<sub>2</sub>-Prestatieladder. De CO<sub>2</sub>-footprint geeft een inventarisatie van de totale hoeveelheid uitgestoten broeikasgassen: de GHG emissies. Daarnaast geeft het inzicht in de herkomst van deze emissies met een verdeling naar directe en indirecte GHG emissies (respectievelijk scope 1 en scope 2).

De inventarisatie is een verantwoording van eis 3.A.1 van de CO<sub>2</sub>-Prestatieladder en is uitgevoerd conform de ISO 14064-1: 2006 (E) "quantification and reporting of green house gas emissions and removals". In dit rapport wordt de CO<sub>2</sub>-footprint gerapporteerd volgens § 7.3.1 van deze norm. In het laatste hoofdstuk is hiertoe een kruistabel opgenomen.

In de rapportage voor de CO<sub>2</sub>-Prestatieladder wordt er onderscheid gemaakt tussen de scope 1, 2 en 3. Deze indeling is oorspronkelijk afkomstig uit het GHG-protocol. De SKAO plaatst zakelijk OV en zakelijk gebruik privé auto's in scope 2 in plaats van de scope 3. Omdat deze rapportage voor de CO<sub>2</sub>-Prestatieladder van de SKAO is, worden de scope 1 en scope 2 categorieën van de SKAO aangehouden.

## 1.1. Leeswijzer

Dit document is ter onderbouwing van de eisen van de CO<sub>2</sub>-Prestatieladder. De eisen die in dit document behandeld staan in onderstaande leeswijzer.

<b>Hoofdstuk in dit document</b>	<b>Eis in de CO<sub>2</sub>-Prestatieladder</b>
Hoofdstuk 2: <i>Beschrijving van de organisatie</i>	3.A.1
Hoofdstuk 3: <i>Emissie-inventaris rapport</i>	3.A.1
Hoofdstuk 4: <i>Energiemanagementsysteem</i>	2.C.2
Hoofdstuk 5: <i>Communicatieplan</i>	2.C.3, 3.C.2
Hoofdstuk 6: <i>Initiatieven</i>	2.D.2

## 2. Beschrijving van de organisatie

Amfors ontwikkelt mensen met een afstand tot de arbeidsmarkt naar een zo regulier mogelijke plek op de arbeidsmarkt. Dit doet zij binnen onze bedrijven (groen, metaal, productie, schoonmaak en grafische diensten) of bij onze opdrachtgevers op de werkvloer. De medewerkers werken zowel in groepen als individueel op tal van gebieden voor gemeenten, bedrijven en instellingen in de regio Amersfoort.

Amfors voerde in 2019 haar activiteiten uit vanuit vijf gebouwen in Amersfoort. In twee van deze gebouwen zijn ruimten verhuurd aan derde partijen. Het gebouw aan de Nijverheidsweg Noord 126 is slechts enkele maanden in gebruik geweest vanwege gedeeltelijke vervanging van het dak van de locatie op de Uraniumweg 15, te Amersfoort.

Deze rapportage is opgesteld onder verantwoordelijkheid van Bob Gussenhoven (KAM-adviseur) en Heidrunn Zitzmann (Facilitair manager) van Amfors.

### 2.1. Bedrijfs grootte

De totale CO<sub>2</sub>-uitstoot van Amfors bedraagt 1.857,34 ton CO<sub>2</sub>, hiervan is 910,53 ton CO<sub>2</sub> toegewezen aan kantoren en 946,81 ton CO<sub>2</sub> toegewezen aan bouwplaatsen en productielocaties. Amfors valt daarmee in de categorie middelgroot bedrijf. Onderstaand tabel geeft de verdeling weer die wordt beschreven in Handboek 3.1 van SKAO.

	Diensten <sup>7</sup>	Werken/leveringen
<b>Kleine organisatie (K)</b>	Totale CO <sub>2</sub> -uitstoot bedraagt maximaal (≤) 500 ton per jaar.	Totale CO <sub>2</sub> -uitstoot van de kantoren en bedrijfsruimten bedraagt maximaal (≤) 500 ton per jaar, <u>en</u> de totale CO <sub>2</sub> -uitstoot van alle bouwplaatsen en productielocaties bedraagt maximaal (≤) 2.000 ton per jaar.
<b>Middelgrote organisatie (M)</b>	Totale CO <sub>2</sub> -uitstoot bedraagt maximaal (≤) 2.500 ton per jaar.	Totale CO <sub>2</sub> -uitstoot van de kantoren en bedrijfsruimten bedraagt maximaal (≤) 2.500 ton per jaar, <u>en</u> de totale CO <sub>2</sub> -uitstoot van alle bouwplaatsen en productielocaties bedraagt maximaal (≤) 10.000 ton per jaar.
<b>Grote organisatie (G)</b>	Totale CO <sub>2</sub> -uitstoot bedraagt meer dan (>) 2.500 ton per jaar.	Overig

### 2.2. Projecten met gunningsvoordeel

Aanvankelijk was in 2014 een project met gunningsvoordeel verkregen door Amfors maar deze is in 2017 beëindigd.

## 3. Emissie inventaris

### 3.1. Verantwoordelijkheden

Naam	Personen
<b>Amfors</b> Uraniumweg 15 3812 RJ Amersfoort	<i>Verantwoordelijke stuurcyclus (KAM):</i> Bob Gussenhoven
<b>Cleanfors</b> Uraniumweg 15 3812 RJ Amersfoort	<i>Verantwoordelijke stuurcyclus (KAM):</i> Bob Gussenhoven
<b>Uraniumweg 15 - Cleanfors, Amersfoort</b>	<i>Verantwoordelijke stuurcyclus (KAM):</i> Bob Gussenhoven
<b>Eemfors</b> Uraniumweg 15 3812 RJ Amersfoort	<i>Verantwoordelijke stuurcyclus (KAM):</i> Bob Gussenhoven
<b>Di Lassostraat 65, Soest</b>	<i>Verantwoordelijke stuurcyclus (KAM):</i> Bob Gussenhoven
<b>Uraniumweg 15 - Eemfors, Amersfoort</b>	<i>Verantwoordelijke stuurcyclus (KAM):</i> Bob Gussenhoven
<b>Facilifors</b> Uraniumweg 15 3812 RJ Amersfoort	<i>Verantwoordelijke stuurcyclus (KAM):</i> Bob Gussenhoven
<b>Uraniumweg 15 - Facilifors, Amersfoort</b>	<i>Verantwoordelijke stuurcyclus (KAM):</i> Bob Gussenhoven
<b>Metafors</b> Heliumweg 7 3812 RD Amersfoort	<i>Contactpersoon emissie-inventaris:</i> Bob Gussenhoven
<b>Heliumweg 7, Amersfoort</b>	<i>Verantwoordelijke stuurcyclus (KAM):</i> Bob Gussenhoven
<b>Productiebedrijf</b> Uraniumweg 15 3812 RJ Amersfoort	<i>Verantwoordelijke stuurcyclus (KAM):</i> Bob Gussenhoven
<b>Nijverheidsweg Noord 126</b>	<i>Eindverantwoordelijke:</i> Bob Gussenhoven
<b>Uraniumweg 15 - Productiebedrijf, Amersfoort</b>	<i>Verantwoordelijke stuurcyclus (KAM):</i> Bob Gussenhoven

Naam	Personen
<b>Werksupport</b> Uraniumweg 15 3812 RJ Amersfoort	<i>Verantwoordelijke stuurcyclus (KAM):</i> Bob Gussenhoven
<b>Argonweg 10</b> <b>Uraniumweg 15 - Werksupport, Amersfoort</b>	<i>Verantwoordelijke stuurcyclus (KAM):</i> Bob Gussenhoven

De verantwoordelijke voor de stuurcyclus CO<sub>2</sub>-reductie alsmede alle activiteiten die hier aan gekoppeld zijn, zoals het behalen van de doelstellingen, is Bob Gussenhoven. Hij rapporteert direct aan de directie.

## 3.2. Basisjaar

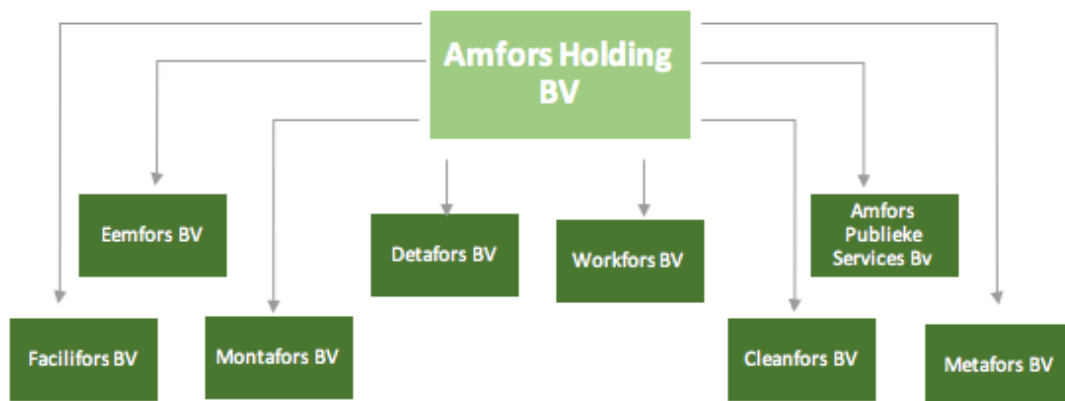
Het basisjaar is 2018.

### 3.2.1. Rapportage periode

Deze rapportage beschrijft de periode 1 januari 2018 t/m 31 december 2019.

## 3.3. Afbakening

De CO<sub>2</sub>-footprint van 2018 heeft betrekking op Amfors en alle onderliggende bedrijven. Er is voor gekozen om te certificeren op het niveau van de holding: Amfors Holding BV. In figuur één is de BV structuur van Amfors Groep in 2019 schematisch weergegeven. Belangrijk om hierbij te vermelden is dat binnen Amfors Groep business units zijn opgezet die op zichzelf geen B.V. vormen (zoals Werksupport en Productiebedrijf).



In dit organigram is te zien dat onder Amfors Holding B.V. de volgende bedrijven vallen:

- *Facilifors BV*
- *Eemfors BV*
- *Detafors BV*
- *Montafors BV*
- *Workfors BV*
- *Cleanfors BV*
- *Amfors Publieke Services BV*
- *Metafors BV*

Alle dochterondernemingen zullen meegenomen worden in de organisatiegrens.

### 3.3.1. Organisatorische grenzen

Naam

#### Amfors

##### Cleanfors

Uraniumweg 15 - Cleanfors, Amersfoort

##### Eemfors

Di Lassostraat 65, Soest

Uraniumweg 15 - Eemfors, Amersfoort

##### Facilifors

Uraniumweg 15 - Facilifors, Amersfoort

##### Metafors

Heliumweg 7, Amersfoort

##### Productiebedrijf

Nijverheidsweg Noord 126

Uraniumweg 15 - Productiebedrijf, Amersfoort

##### Werksupport

Argonweg 10

Uraniumweg 15 - Werksupport, Amersfoort

### 3.4. Directe en indirecte GHG emissies

De volgende emissiefactoren zijn gehanteerd:

Scope 1	Omvang	Eenheid	Conversiefactor	Ton CO <sub>2</sub>
Bedrijfswagens (benzine)	21.634	liters	2.740	59,28
Bedrijfswagens (diesel)	105.273	liters	3.230	340,03
Leasewagens (benzine)	7.979	liters	2.740	21,86
Leasewagens (diesel)	2.130	liters	3.230	6,88
Materieel (benzine)	24.413	liters	2.740	66,89
Materieel (diesel)	115.508	liters	3.230	373,09
Materieel (LPG)	18.234	liters	1.806	32,93
Materieel (propaan)	3.572	liters	1.725	6,16
Verwarmen	175.584	m <sup>3</sup>	1.890	331,85
<b>Totaal scope 1</b>				<b>1.238,98</b>
Scope 2	Omvang	Eenheid	Conversiefactor	Ton CO <sub>2</sub>
Elektraverbruik - grijs	852.069	kWh	649	552,99
Materieel (elektra grijs)	61.150	kWh	649	39,69
Openbaar vervoer voor zakelijk verkeer	8.471	km	6	0,05
Zakelijke km privéauto's	116.508	km	220	25,63
<b>Totaal scope 2</b>				<b>618,36</b>
<b>Totaal 1 en 2</b>				<b>1.857,34</b>

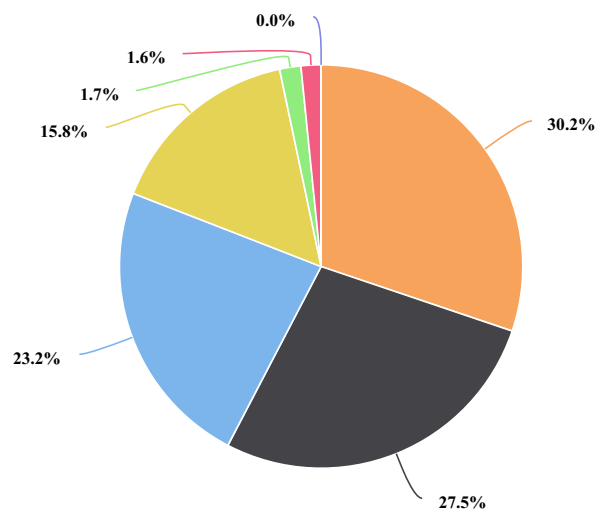
### 3.4.1. Footprint referentiejaar 2018

N.a.v. de externe audit in 2019 is geconstateerd dat de verbruikscijfers van de vestiging van Eemfors aan de Di Lassostraat in Soest niet in verhouding waren met de omvang van het gebouw. Er worden aannames gedaan voor het verbruik van elektriciteit en gas omdat de (gehuurde) vestiging deel uitmaakt van een verzamelgebouw, geen eigen meters heeft en de verhuurder geen bruikbare verbruikscijfers aanlevert. Ingeschat werd dat het verbruik van de Di Lassostraat vergelijkbaar was met de (ondertussen gesloten) locatie aan de Schothorstelaan in Amersfoort. Bij nader inzien blijkt dit veel lager te moeten liggen en wordt het verbruik afgeleid van de werkplek van het AE-Team heren. Dit is in 2019 ingevoerd maar voor de footprint van het referentiejaar 2018 ook met terugwerkende kracht doorgerekend, zodat de reductiecijfers niet vertroebeld worden. Vandaar dat de footprint van 2018 die nu gehanteerd wordt (2040,5 ton CO<sub>2</sub>) lager is dan die vorig jaar gerapporteerd werd (2066,8 ton CO<sub>2</sub>).



CO<sub>2</sub>e (2.040 ton)  
2018

- Materieel: 615,89 ton
- Elektriciteit: 560,7 ton
- Bedrijfswagens: 474,27 ton
- Verwarmen: 322,19 ton
- Leasewagens: 34,81 ton
- Privé auto's: 32,57 ton
- Openbaar vervoer voor zakelijk verkeer: 0,06 ton

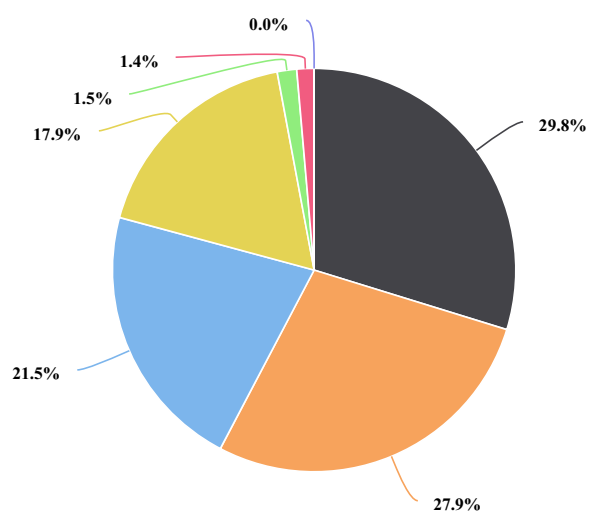


### 3.4.2. Footprint rapportage periode 2019



CO<sub>2</sub>e (1.857 ton)  
2019

- Elektriciteit: 552,99 ton
- Materieel: 518,76 ton
- Bedrijfswagens: 399,31 ton
- Verwarmen: 331,85 ton
- Leasewagens: 28,74 ton
- Privé auto's: 25,63 ton
- Openbaar vervoer voor zakelijk verkeer: 0,05 ton



De directe en indirecte GHG emissies in 2019 van Amfors bedroegen 1.857,34 ton CO<sub>2</sub>. Hiervan werd 1.238,98 ton CO<sub>2</sub> veroorzaakt door directe GHG emissies (scope 1) en 618,36 ton CO<sub>2</sub> door indirecte GHG emissies (scope 2).

### 3.4.3. Biomassa

Er wordt geen gebruik gemaakt van Biomassa.



### 3.4.4. Opname van CO<sub>2</sub>

Er wordt geen CO<sub>2</sub> opgenomen.

### 3.4.5. Uitzonderingen

Ad Blue en koude middelen worden erg weinig gebruikt. Hierdoor kunnen deze emissies uitgesloten worden uit de footprint.

### 3.4.6. Belangrijkste beïnvloeders

Binnen Amfors zijn geen individuele personen te benoemen die een dermate invloed op de CO<sub>2</sub>-footprint hebben, dat gedragsverandering van deze individuele persoon alleen al zou zorgen voor een significante verandering in de CO<sub>2</sub>-footprint.

### 3.4.7. Toekomst

De emissies in de paragrafen hierboven zijn vastgesteld voor het jaar 2019. De verwachting is dat een aantal emissies in het lopende jaar, 2020, verder zullen dalen. Vanwege de krimp van de organisatie worden werkzaamheden en werksoorten afgestoten. Dit speelt o.a. bij Eemfors en dit bedrijfsonderdeel heeft een belangrijke inbreng bij de emissiestromen Materieel en Bedrijfswagens. In het najaar van 2019 is de subsidie-aanvraag voor het aanbrengen van zonnepanelen op het dak van de locatie Uraniumweg 15 uitgedaan. Mocht deze aanvraag gehonoreerd worden dan kan de realisatie in 2020 verder uitgewerkt worden en kunnen mogelijk medio 2022 de zonnepanelen daadwerkelijk geplaatst en in gebruik worden genomen. Hierdoor valt bij de genoemde emissiestromen een daling te verwachten. De realisatie van de reductiedoelstelling over de periode 2018 - 2022 is in het Reductieplan 2019 uitgewerkt.

## 3.5. Kwantificeringsmethode

Voor het kwantificeren van de CO<sub>2</sub>-uitstoot is gebruik gemaakt van het softwareprogramma Smart Trackers (voorheen CO<sub>2</sub>-Management). In Smart Trackers worden alle verbruiken ingevuld. Vervolgens wordt de daarbij behorende CO<sub>2</sub>-uitstoot automatisch berekend en vergeleken met het basisjaar. Hierbij zijn de emissiefactoren van de website [co2emissiefactoren.nl](http://co2emissiefactoren.nl) gehanteerd.

In hoofdstuk 4 van het CO<sub>2</sub>-Managementplan van Amfors wordt beschreven waar de brongegevens per energiestroom vandaan komen.

## 3.6. Emissiefactoren

Voor de inventarisatie van de CO<sub>2</sub>-uitstoot van Amfors over het jaar 2018 zijn de emissiefactoren uit de CO<sub>2</sub>-Prestatieladder 3.0 gehanteerd. Omdat het gaat om specifieke emissiefactoren op nationaal niveau, zijn de gehanteerde emissiefactoren zeer geschikt voor het omrekenen van de data van de broeikasgasactiviteiten naar de daarmee gepaard gaande CO<sub>2</sub>-emissies. Alle gebruikte emissiefactoren zijn opgenomen in de berekening van de CO<sub>2</sub>-footprint. De emissiefactoren van Amfors zullen te allen tijde meegaan met wijzigingen in de emissiefactoren van de CO<sub>2</sub>-Prestatieladder 3.1. Voor de berekening van de CO<sub>2</sub>-footprint van 2019 zijn emissiefactoren gebruikt volgens 04-01-2019.

Er zijn geen verwijderingsfactoren van toepassing.

## 3.7. Onzekerheden

De gepresenteerde resultaten moeten worden gezien als de beste inschatting van de werkelijke waarden. Bijna alle gebruikte gegevens voor de berekening van de CO<sub>2</sub>-footprint zijn gebaseerd op facturen en/of werkelijk gemeten aantallen. Hierdoor is de onzekerheidsmarge zeer gering. Er zijn nog wel enkele onzekerheden. Deze worden onderstaand omschreven.

### *Elektriciteit en gas*

Voor het opstellen van de footprint is gebruik gemaakt van de gegevens van de jaarafrekening van de energieleverancier. Het is niet waarschijnlijk dat er een significante onnauwkeurigheid of afwijking zit in de gebruikte gegevens. Daarnaast wordt voor de locaties Uraniumweg en Heliumweg gebruik gemaakt van slimme meters waarvan de data t.a.v. het elektriciteitsverbruik maandelijks wordt uitgelezen en geregistreerd. Bij het elektriciteitsverbruik van het pand aan de Heliumweg is het verbruik van het (deels verhuurde) pand aan de Argonweg inbegrepen. Beide panden zitten op één meter. Via een tussenmeter is het verbruik van de Argonweg in de periode 1-1-2019 t/m 31-12-2019 uitgelezen. Dit is afgetrokken van het totaalverbruik van de Heliumweg.

Het elektra- en gasverbruik van de verschillende panden wordt berekend aan de hand van meterstanden die halfjaarlijks wordt opgemeten. Deze zijn berekend in het document "Berekening energieverbruik Uraniumweg, Heliumweg en Di Lasso Q1 tm Q4

Omdat op de locaties Uraniumweg en Argonweg ruimten worden verhuurd aan derde partijen is het aantal vierkante meters berekend dat door Amfors gebruikt wordt in deze panden. Er zijn namelijk geen aparte meters voor deze ruimten aanwezig. Aan de Uraniumweg is 97% van de vierkante meters toe te wijzen aan Amfors. Op basis hiervan is het elektriciteits- en gasverbruik toegerekend. Voor beide emissiestromen wordt rekening gehouden met een foutmarge van -3% + 3%. Dit is een acceptabele marge, aangezien de foutmarge op de totale footprint hiermee 0,68% bedraagt.

Op de Uraniumweg werd van 2015 t/m 2017 een elektrowagen van een collegabedrijf gestald en opgeladen. Op het oplaadpunt zit een tussenmeter dus is inzichtelijk welk deel van het verbruik in mindering gebracht kon worden op die van Amfors. Het verbruik van de externe elektrowagen wordt als referentie gebruikt voor het opladen van drie eigen elektrowagens die ook worden opgeladen op de Uraniumweg en welke geen aparte tussenmeter hebben.

De berekening van de gegevens voor de Di Lassostraat is gedaan aan de hand van de gegevens van de ruimte die door het AE-Team heren wordt gebruikt op de Argonweg 10. Deze afdeling voert enigszins gelijksoortige werkzaamheden uit en het pand heeft de dezelfde voorzieningen als op de Di Lassostraat.

In het document “Berekening energieverbruik Uraniumweg, Heliumweg en Di Lasso Q1 tm Q4 2019 V1.2” staan de juiste gegevens voor de berekening van gas en elektra. Op basis hiervan is het elektriciteits- en gasverbruik toegerekend. Voor beide emissiestromen wordt rekening gehouden met een foutmarge van -1% tot +1%. Dit is een acceptabele marge, aangezien de foutmarge op de totale footprint hiermee 0,4% bedraagt.

#### *Brandstofverbruik materieel*

Het brandstofverbruik van het materieel is in kaart gebracht op basis van de werkelijke liters getankte brandstof. Deze gegevens zijn afkomstig van het leasebedrijf of de brandstofleveranciers. Het is niet waarschijnlijk dat er een significante onnauwkeurigheid of afwijking zit in de gebruikte gegevens.

#### *Brandstofverbruik lease- en bedrijfswagens*

Ook het brandstofverbruik van de lease- en bedrijfswagens is in kaart gebracht op basis van de werkelijke liters getankte brandstof. Deze gegevens zijn afkomstig van het leasebedrijf of de brandstofleveranciers. Het is niet waarschijnlijk dat er een significante onnauwkeurigheid of afwijking zit in de gebruikte gegevens.

#### *Privé auto's en OV*

Het aantal verreden zakelijke kilometers met privé auto's is gebaseerd op het aantal gedeclareerde kilometers. Het aantal verreden zakelijke OV-kilometers betreft een inschatting op basis van gedeclareerde reis- en verblijfskosten (10% van alle gedeclareerde kosten), een gemiddelde vaste prijs per rit van € 0,96 en een gemiddelde variabele prijs per kilometer van € 0,17 ([www.ervaarhetov.nl](http://www.ervaarhetov.nl)). Deze aannames zorgen voor een redelijke mate van meetonnauwkeurigheid ten aanzien van deze emissiestroom. Echter, OV-gebruik maakt minder dan 1% uit van de totale uitstoot van Amfors. De invloed op de totale uitstoot van Amfors is daarom nihil.

## 3.8. Verificatie

De emissie-inventaris van Amfors is niet geverifieerd.

## 3.9. Rapportage volgens ISO 14064-1

Dit rapport is opgesteld volgens de eisen uit ISO 14064-1, paragraaf 7. In Tabel 4 is een kruistabel gemaakt van de onderdelen uit ISO 14064-1 en de hoofdstukken in het rapport.

<b>ISO 14064-1</b>	<b>§ 7.3 GHG report content</b>	<b>Beschrijving</b>	<b>Hoofdstuk rapport</b>
	A	Beschrijving van de rapporterende organisatie	2
	B	Verantwoordelijke personen voor het rapport	3.1
	C	Rapportageperiode	3.2
4.1	D	Documentatie Operational Boundaries	3.3
4.2.2	E	Directe GHG-emissies gerapporteerd in tonnen CO <sub>2</sub> en per GHG	3.4
4.2.2	F	Beschrijving van CO <sub>2</sub> -uitstoot door verbranding biomassa	3.4
4.2.2	G	GHG-verwijderingen beschreven in tonnen CO <sub>2</sub>	3.4
4.3.1	H	Verklaring voor het uitsluiten van GHG-bronnen en -putten	3.4
4.2.3	I	Indirecte GHG-emissies gerapporteerd in tonnen CO <sub>2</sub> afkomstig elektriciteit, hitte of stoom.	3.4
5.3.1	J	GHG-emissie-inventaris basis jaar	3.2
5.3.2	K	Verklaring veranderingen en nacalculaties basisjaar	3.4
4.3.3	L	Referentie of beschrijving van berekenmethode met argumentatie voor keuze	3.5
4.3.3	M	Verklaring voor verandering in berekenmethode t.o.v. andere jaren.	3.6
4.3.5	N	Referentie of documentatie van gebruikte GHG-emissiefactoren of verwijderingfactoren	3.6
5.4	O	Een verklaring dat het rapport volgens ISO 14064-1 §7.3 is opgesteld.	3.9
	P	Een verklaring dat het rapport is geverifieerd, inclusief type verificatie.	3.8
	Q	Verificatie	3.8

## 4. Energiemanagementsysteem

Dit hoofdstuk beschrijft het energiemanagementsysteem van Amfors, volgens de ISO 50001 richtlijn.

### 4.1. Stuurcyclus

Het CO<sub>2</sub>-beleid kent cycli van een half jaar, waarin de volgende zaken geïnventariseerd worden:

- De gegevens voor de CO<sub>2</sub>-footprint verzameld worden;
- Beoordeeld wordt of de emissiefactoren nog actueel zijn;
- Er significante veranderingen in het bedrijf zijn welke een impact op de footprint kunnen hebben;
- Beoordeeld wordt of herberekening van emissies van voorgaande jaren vanwege deze veranderingen nodig is;
- De voortgang van de CO<sub>2</sub>-reductie en behalen van de doelstelling bepaald wordt.

Vervolgens wordt beoordeeld of sturing op de doelstelling en maatregelen nodig is, in de vorm van het aanscherpen van de doelstelling wanneer deze (te) eenvoudig behaald wordt, of in de vorm van het nemen van extra maatregelen wanneer bepaalde maatregelen niet mogelijk bleken te zijn en de doelstelling niet gehaald dreigt te worden. Hierover wordt vervolgens intern en extern gecommuniceerd. Daarnaast wordt de nuttige toepassing van het sector- of keteninitiatief in de afgelopen periode geëvalueerd. Hieronder is een zogenoemde PCDA-cyclus weergegeven, waarin de verschillende fasen van het CO<sub>2</sub>-reductiebeleid zijn weergegeven.



## 4.2. Monitoring, meting en analyse

In onderstaande tabel staat een overzicht van monitoring voor energieverbruik, energieprestatie, uitvoering van het actieplan en evaluatie van het energieverbruik (planning energiemanagementsysteem). De algehele coördinatie van dit traject is in handen van Bob Gussenhoven.

		<i>Frequentie</i>	<i>Bron</i>	<i>Verantwoordelijk</i>
<i>Energieverbruik voor berekening footprint</i>	<i>Registratie van elektriciteitsverbruik</i>	<i>Per half jaar</i>	<i>Meter</i>	<i>Heidrunn Zitzmann</i>
	<i>Registratie van gasverbruik</i>	<i>Per half jaar</i>	<i>Meter</i>	<i>Heidrunn Zitzmann</i>
	<i>Registratie van materieel, lease- en bedrijfsauto's</i>	<i>Per half jaar</i>	<i>Tankoverzichten: Alphabet/Esso/Guliker/Multicard/Poel/ Salland</i>	<i>Heidrunn Zitzmann</i>
	<i>Registratie zakelijk OV gebruik</i>	<i>Per half jaar</i>	<i>Declaraties</i>	<i>Bob Gussenhoven</i>
	<i>Registratie zakelijke km in privé auto</i>	<i>Per half jaar</i>	<i>Declaraties</i>	<i>Bob Gussenhoven</i>
	<i>Invoeren in CO<sub>2</sub>-Management</i>	<i>Per half jaar</i>	<i>CO<sub>2</sub>-Management online dashboard</i>	<i>Bob Gussenhoven/ Heidrunn Zitzmann</i>
<i>Energieprestatie</i>	<i>Energieprestatie indicatoren beoordelen</i>	<i>Per half jaar</i>	<i>CO<sub>2</sub>-Management online dashboard</i>	<i>Bob Gussenhoven/ Heidrunn Zitzmann</i>
<i>Actieplan</i>	<i>Voortgang actiepunten uit Beleid- en actieplan</i>	<i>Per half jaar</i>	<i>MT overleg</i>	<i>MT</i>
<i>Communicatie</i>	<i>In- en extern communiceren voortgang footprint, reductiemaatregelen en actiepunten</i>	<i>Per half jaar</i>	<i>CO<sub>2</sub>-Management online dashboard en actieplan</i>	<i>Bob Gussenhoven/ Communicatiemedew.</i>
<i>Evaluatie</i>	<i>Energieverbruik t.o.v. verwachting</i>	<i>Jaarlijks (Q1)</i>	<i>CO<sub>2</sub>-Management online dashboard</i>	<i>Bob Gussenhoven/ Heidrunn Zitzmann</i>

## 4.3. Interne audit

Naast het monitoren van de energieprestatie wordt ook jaarlijks in Q4 een interne audit uitgevoerd waarbij wordt gecontroleerd of de organisatie (nog) voldoet aan de eisen die worden gesteld aan het niveau van de CO<sub>2</sub>-Prestatieladder waarop het bedrijf gecertificeerd is en of er binnen de organisatie gewerkt wordt volgens de in het managementsysteem vastgelegde afspraken (zoals doelstellingen, procedures, communicatie, publicatie, geplande maatregelen enz.). Naast de feitelijke beoordeling wordt bij de interne audit ook gekeken naar mogelijkheden tot verbetering in het systeem en/of de uitvoering. In het managementsysteem is de interne audit een belangrijke informatiebron voor de directiebeoordeling door het management.

Bij Amfors worden de interne audit door een onafhankelijke auditor uitgevoerd van de Duurzame Adviseurs.

## 4.4. Afwijkingen, corrigerende en preventieve maatregelen

Aan de hand van de monitoring en interne audit worden correctieve acties en preventieve maatregelen genomen, met inbegrip van:

- Beoordeling van afwijkingen of mogelijke afwijkingen;
- Vaststelling van de oorzaken van afwijkingen en mogelijke afwijkingen;
- Beoordeling van de noodzaak van maatregelen om te bewerkstelligen dat afwijkingen zich niet voordoen of opnieuw voordoen;
- Vaststelling en implementatie van geschikte vereiste maatregelen;
- Het bijhouden van registraties van corrigerende en preventieve maatregelen;
- Beoordeling van de doeltreffendheid van de genomen corrigerende of preventieve maatregelen.



## 4.5. Directiebeoordeling

Eenmaal per jaar wordt er een directiebeoordeling uitgevoerd aangaande de CO<sub>2</sub>-Prestatieladder. De directie beoordeelt het CO<sub>2</sub>-managementsysteem op de continue geschiktheid, toereikendheid, doeltreffendheid en afstemming met de strategische richting van de organisatie. Deze directiebeoordeling vindt medio februari plaats. Ter voorbereiding van deze beoordeling wordt de volgende informatie verzameld:

- Footprint berekening van het voorgaande jaar inclusief energieprestatie indicatoren;
- Resultaten van interne audit en audit door de ladder certificerende instelling (TÜV);
- Status vervolmaatregelen van vorige directiebeoordelingen;
- Aanbeveling voor verbetering.

De output bestaat uit maatregelen/besluiten met betrekking tot:

- Verbetering van de doeltreffendheid van het managementsysteem en bijbehorende processen;
- Een analyse van de waarschijnlijkheid van het gaan halen van eerder gepubliceerde reductiedoelstellingen.

# 5. Communicatieplan

## 5.1. Over dit communicatieplan

Dit communicatieplan beschrijft de wijze waarop Amfors haar beleid, doelstellingen en vordering op het gebied CO<sub>2</sub>-emissiereductie communiceert naar haar interne en externe belanghebbenden.

Het plan is opgesteld in het kader van de certificering op de CO<sub>2</sub>-Prestatieladder (onderdeel 3.C.2 van de CO<sub>2</sub>-Prestatieladder 3.1)

Door te communiceren over CO<sub>2</sub>-emissiereductie vergroot Amfors intern het draagvlak en stimuleert zij medewerkers (interne belanghebbende) om een bijdrage te leveren aan deze reductie. Amfors brengt externe belanghebbenden door communicatie op de hoogte van haar inzet en vorderingen en kan door deze belanghebbenden hierop aangesproken worden.

## 5.2. Belanghebbenden, boodschap en communicatiemiddelen

De belanghebbenden zijn partijen die belang hebben bij of belangrijk zijn voor de CO<sub>2</sub>-reductie van Amfors. Ze zijn in te delen in twee groepen namelijk de interne en externe belanghebbenden.

### 5.2.1. Interne belanghebbenden

Amfors heeft de volgende interne belanghebbenden geïdentificeerd:

- Directie en management;
- Medewerkers;
- Algemeen Bestuur van het Regionaal Sociaal Werkvoorzieningsschap Amersfoort en Omgeving;
- Raad van Commissarissen;
- Wethouders Financiën van de gemeenten Amersfoort, Baarn, Bunschoten-Spakenburg, Leusden, Soest en Woudenberg (aandeelhouders)

#### *Boodschap*

De kernboodschap is: Amfors draagt bij aan het milieu door de CO<sub>2</sub>-uitstoot ten gevolge van haar bedrijfsactiviteiten actief te reduceren en ze vraagt haar medewerkers om medewerking in het signaleren van kansen en actieve deelname om de CO<sub>2</sub>-uitstoot verder terug te brengen.

De interne communicatie over CO<sub>2</sub>-emissiereductie gaat met name over:

- Doelen en ambities ten aanzien van de CO<sub>2</sub>-emissiereductie;
- Reductiemaatregelen die worden uitgerold;
- Voortgang en resultaten;
- Stimuleren van medewerkers om zelf bij te dragen aan CO<sub>2</sub>-reductie;
- Deelname aan initiatieven.

*Communicatiedoelstellingen* Bewustwording en draagvlak voor het CO<sub>2</sub>-beleid creëren, zodat medewerkers actief mee gaan denken over reductiemaatregelen en zuiniger met machines en apparatuur omgaan.

*Communicatiemiddelen* Voor de interne communicatie worden de volgende communicatiemiddelen ingezet:

*Intranet* Op het intranet is informatie te vinden over:

- Beleid, doelstellingen en voortgang op het gebied van CO<sub>2</sub>-emissiereductie;
- De eigen bijdrage die medewerkers kunnen leveren aan reductie van CO<sub>2</sub>-emissie;
- Deelname aan initiatieven waar Amfors zich bij heeft aangesloten;
- CO<sub>2</sub>-footprint gegevens.

*Nieuwsberichten* Via de nieuwsberichten op het intranet wordt minimaal 2x per jaar gecommuniceerd over de voortgang van het CO<sub>2</sub>-reductiebeleid in het kader van de CO<sub>2</sub>-Prestatieladder.

*Posters* Periodiek worden posters in de gebouwen en onderkomens opgehangen met leuke weetjes over duurzaamheid en behaalde



reductieresultaten.

*Directieoverleg* Eén keer per jaar worden de resultaten van de CO<sub>2</sub>-Prestatieladder besproken in het directieoverleg (zie directiebeoordeling in CO<sub>2</sub>-Managementrapportage).

*MT-overleg* Voortgang CO<sub>2</sub>-reductie, bijbehorende acties, keteninitiatieven, is ieder kwartaal een vast agendapunt in het MT-overleg.

*Werkoverleg* Eén keer in het half jaar staat het onderwerp 'reductiekansen' op de agenda in de werkoverleggen. Dit onderwerp wordt gekoppeld aan de voortgang van de reductiedoelstellingen en de footprint. Hiermee worden de medewerkers uitgevraagd om na te denken welke (extra) reductiekansen er liggen binnen hun eigen activiteiten.

## 5.2.2. Externe belanghebbenden

De CO<sub>2</sub>-Prestatieladder omschrijft externe belanghebbenden als:

- Partijen die belang hebben bij reductie van energie en CO<sub>2</sub>-emissie;
- Potentiële partners om mee samen te werken aan CO<sub>2</sub>-emissiereductie in de (keten)initiatieven van het bedrijf.

Op basis van bovenstaande criteria heeft Amfors haar externe belanghebbenden vastgesteld. De deelnemende gemeenten, de Provincie en Hapam zijn partijen die belang hebben bij reductie van de CO<sub>2</sub>-emissie. Bedrijvenvereniging Amersfoort West is een potentiële partner om mee samen te werken aan CO<sub>2</sub>-reductie. Technigroen, Bakker Bedrijfswagens Groep, PON Dealer Groep en Poel Bosbouwartikelen B.V. zijn bedrijven die bij kunnen dragen aan de reductiemaatregelen in projecten (waaronder het project met gunningsvoordeel).

*Externe belanghebbenden:*

- Alle deelnemende gemeenten (Gemeente Amersfoort, Leusden, Bunschoten/Spakenburg, Baarn, Soest en Woudenberg) zijn aandeelhouder en zullen baat hebben bij/gecharmeerd zijn van een bedrijf met een milieubewuste bedrijfsvoering/inzet voor MVO. De gemeenten hebben zelf namelijk ook doelstellingen op milieugebied zoals Amersfoort die CO<sub>2</sub>-neutraal wil worden in 2030. Amfors draagt bij aan die CO<sub>2</sub>-reductie als het gecertificeerd is voor de CO<sub>2</sub>-Prestatieladder;
- Provincie Utrecht (alle overheden hebben milieudoelstellingen en hebben baat bij bedrijven die daar aan bijdragen);
- Hapam B.V. is een klant van Metafors en heeft een milieumanagementsysteem ISO 14001. In het kader hiervan zoeken zij zoveel mogelijk aansluiting bij leveranciers die ook een milieumanagementsysteem hanteren. Hiervoor zijn we schriftelijk benaderd. De CO<sub>2</sub>-Prestatieladder sluit hier in ieder geval bij aan;
- Bedrijvenvereniging Amersfoort West (daar is Amfors bij aangesloten) Mogelijk kan met bedrijven uit de omgeving op milieugebied of initiatieven samengewerkt worden;
- Technigroen (doet onderhoud aan materieel en middelen van Amfors). Zij adviseren Amfors bij de vervanging en het onderhoud van materieel en middelen;
- Bakker Bedrijfswagens Groep (doet onderhoud aan voertuigen Amfors). Zij adviseren Amfors bij de vervanging en het onderhoud van voertuigen;
- PON Dealer Groep (doet onderhoud aan voertuigen Amfors). Zij adviseren Amfors bij de vervanging en het onderhoud van voertuigen;
- Poel Bosbouwartikelen B.V. (daar leaset Amfors materieel). Zij adviseren Amfors bij het te leasen materieel.

In tabel 6 staat aangeven wat de verhouding, op het gebied van CO<sub>2</sub>-reductie, van de externe belanghebbende is t.o.v. Amfors.

Externe belanghebbende	Beschikt over ter zake doende kennis op gebied CO <sub>2</sub>	Rol in beleid milieubescherming	Rol in maatschappelijk debat milieubescherming	Potentiële partner in initiatief	Potentiële partner reductie in project	Verhouding
Deelnemende gemeenten (Gemeente Amersfoort, Leusden, Bunschoten/Spakenburg, Baarn, Soest en Woudenberg) RWA/Amfors	Ja, afdeling Milieu	Ja, lokaal	Ja, lokaal	Nee	Ja	Klant
Provincie Utrecht	Ja, afdeling Milieu	Ja, regionaal	Ja, regionaal	Nee	Nee	Klant
Hapam B.V.	Nee	Nee	Nee	Nee	Nee	Klant
Bedrijvenvereniging Amersfoort West	Nee	Nee	Nee	Ja	Nee	Branche-genoot
Technigroen	Nee	Nee	Nee	Nee	Ja	Leverancier
PON Dealer Groep	Nee	Nee	Nee	Nee	Ja	Leverancier
Bakker Bedrijfswagens Groep	Nee	Nee	Nee	Nee	Ja	Leverancier
Poel Bosbouwartikelen B.V.	Nee	Nee	Nee	Nee	Ja	Leverancier

### 5.2.3. Boodschap

#### *Klanten*

Amfors wil klanten informeren over haar eigen CO<sub>2</sub>-beleid en de reductiemaatregelen die hier het gevolg van zijn.

#### *Leveranciers*

Amfors legt aan leveranciers uit wat haar beleid is op het gebied van CO<sub>2</sub>-reductie en wat Amfors in dat kader van ze verlangt.

#### *Branchegenoten, overheden en kennisinstellingen*

Met branchegenoten, overheden en kennisinstellingen wil Amfors zijn kennis delen over het reduceren van CO<sub>2</sub>-uitstoot.

De doelstelling van de externe communicatie over CO<sub>2</sub>-emissiereductie is dat de belanghebbenden bekend zijn met:

- Doelen en ambities ten aanzien van de CO<sub>2</sub>-emissiereductie;
- Voortgang en resultaten;
- Deelname aan initiatieven.

#### *Communicatiedoelen*

- Klanten en leveranciers zijn bekend met bovenstaande boodschappen;
- Amfors biedt klanten en leveranciers de mogelijkheid om van gedachten te wisselen over het CO<sub>2</sub>-beleid en evt. gezamenlijk optrekken in reductiemaatregelen.

#### *Communicatiemiddelen*

Voor de externe communicatie worden de volgende communicatiemiddelen ingezet:

- Website;
- Nieuwsbrief;
- Twitter;
- LinkedIn;
- Netwerkbijeenkomsten.

## 5.2.4. Communicatieplanning

De in- en externe communicatie zijn deels planmatig geprogrammeerd. Voor het overzicht zijn de communicatiemiddelen, frequenties, doelgroepen en verantwoordelijken schematisch weergegeven.

Middel	frequentie	Doelgroep	Inhoud	Verantwoordelijke
Intranet	2x per jaar (febr./sept.)	Alle medewerkers	CO <sub>2</sub> -beleid, CO <sub>2</sub> -footprint, voortgang en doelstellingen, maatregelen en initiatieven.	Bob Gussenhoven
Intranet	1x per jaar (jan.)	Alle medewerkers	Resultaten interne beoordeling, -audit, directiebeoordeling en externe audit	Bob Gussenhoven
Werkoverleg	2x per jaar (febr./sept.)	Alle medewerkers	CO <sub>2</sub> -beleid, CO <sub>2</sub> -footprint, voortgang en doelstellingen, maatregelen en initiatieven.	Leidinggevenden
MT-vergadering	2x per jaar (febr., juli)	Managementteam	CO <sub>2</sub> -beleid, CO <sub>2</sub> -footprint, voortgang en doelstellingen, maatregelen en initiatieven.	Bob Gussenhoven
Vergadering RvC en Algemeen bestuur	1x per jaar (febr.)	Directieleden	CO <sub>2</sub> -beleid, CO <sub>2</sub> -footprint, voortgang en doelstellingen, maatregelen en initiatieven.	Ronald de Koning

Middel	frequentie	Doelgroep	Inhoud	Verantwoordelijke
Website	2 x per jaar (febr./sept.)	Alle interne en externe belanghebbenden	CO <sub>2</sub> -beleid, CO <sub>2</sub> -footprint, voortgang en doelstellingen, maatregelen en initiatieven.	Comm. Medewerker
Twitter	Doorlopend	(Potentiële) klanten, lokale en regionale overheden en branchegenoten	Voortgang en initiatieven CO <sub>2</sub> -Prestatieladder.	Comm. Medewerker
LinkedIn	Doorlopend	(Potentiële) klanten en branchegenoten	Voortgang en initiatieven CO <sub>2</sub> -Prestatieladder.	Comm. Medewerker
Nieuwsbrief	2x per jaar (febr./sept.)	Klanten, lokale en regionale overheden, branchegenoten	CO <sub>2</sub> -beleid, CO <sub>2</sub> -footprint, voortgang en doelstellingen, maatregelen en initiatieven.	Comm. Medewerker
Netwerkbijeenkomsten	2x/jaar	Klanten en lokale bedrijven	CO <sub>2</sub> -beleid, CO <sub>2</sub> -footprint, voortgang en doelstellingen, maatregelen en initiatieven.	Heidrunn Zitzmann

## 6. Initiatieven

Door te participeren in initiatieven wordt kennis opgedaan en gedeeld op het gebied van CO<sub>2</sub>-reductie die verband houdt met de belangrijkste emissiestromen van het bedrijf. Jaarlijks wordt afgewogen of de initiatieven nog nuttig zijn en aansluiten bij de juiste kennisbehoefte.

Om te bekijken welke sector- en keteninitiatieven relevant zouden kunnen zijn voor de Amfors is de website van de SKAO geraadpleegd ([https://www.skao.nl/initiatieven\\_programma](https://www.skao.nl/initiatieven_programma)). Hier is een compleet overzicht van alle initiatieven en reductieprogramma's te vinden. Op basis van de beoordeling is geconstateerd dat deelname aan "Nederland CO<sub>2</sub>-Neutraal" nog steeds het meest geschikte initiatief voor Amfors is.

Voor het lidmaatschap van "Nederland CO<sub>2</sub>-Neutraal" heeft Amfors een budget van € 1.100,- gereserveerd.

### Amfors FleetAcademy

*Fleet & Mobiliteitsmanagement is een vak waar de actualiteit van vandaag relevant is voor de keuzes van morgen. Om kennisdeling met vakgenoten te stimuleren hebben een aantal partners uit de branche de FleetAcademy opgericht.*

*Uitsluitend vakgenoten kunnen een lidmaatschap aanvragen en deelnemen aan de sessies die door de FleetAcademy worden geïnitieerd. Onafhankelijkheid en actualiteit zijn onze kernwaarden.*

*Wie zijn deze vakgenoten?*

*Steeds vaker hebben verschillende afdelingen binnen één organisatie te maken met het wagenpark. De FleetAcademy is opgericht voor managers die nauw betrokken zijn bij de strategische, tactische en operationele uitdagingen in relatie tot zakelijke mobiliteit.*

*Doelgroep*

- Fleetmanagers;
- HR-managers;
- Inkoop- en Facility managers;
- CFO's en Financieel managers.

*Voordelen*

*Exclusieve informatie;  
Experts uit de markt;  
Kosteloze deelname;  
Geen commercieel belang;  
Toegang tot LinkedIn groep;  
Netwerkborrel.*

Methodieken	Startdatum	Einddatum
CO2	01-11-2016	

### Amfors Mobiliteitsseminar NS Zakelijk

Het thema van het seminar is 'Mobiliteit' onder het motto 'Elke dag is anders'. Het programma start met een interessante kijk op de aarde door de ogen van astronaut André Kuipers. Na zijn presentatie vinden er inspiratiesessies plaats over de NS-Business Card en is er de mogelijkheid om mee te praten over actuele mobiliteitsonderwerpen in een workshop naar keuze.

Methodieken	Startdatum	Einddatum
CO2	01-01-2018	

### Amfors Nederland CO<sub>2</sub> Neutraal

Door Amfors wordt deelgenomen aan het initiatief ‘Nederland CO2 Neutraal’. Dit initiatief richt zich op het inspireren van de deelnemers, het vergroten van kennis over CO2-reductiemogelijkheden en het vergroten van een duurzaam netwerk. Zij doet dit middels vierjaarlijkse middagprogramma’s en het faciliteren van werkgroepbijeenkomsten. Onderstaand treft u een overzicht van het jaarlijks budget voor het initiatief Nederland CO2 Neutraal aan.

Om deze deelname te bewijzen worden de volgende documenten bewaard:

- Intentieverklaring Nederland CO2 Neutraal
- Verslagen werkgroep Mobiliteit
- Verslagen bijeenkomsten Nederland CO2 Neutraal

Methodieken	Startdatum	Einddatum
CO2	01-12-2015	